

月刊

ボランティアと、
地域活動の情報満載。

ボラナビ

3月号

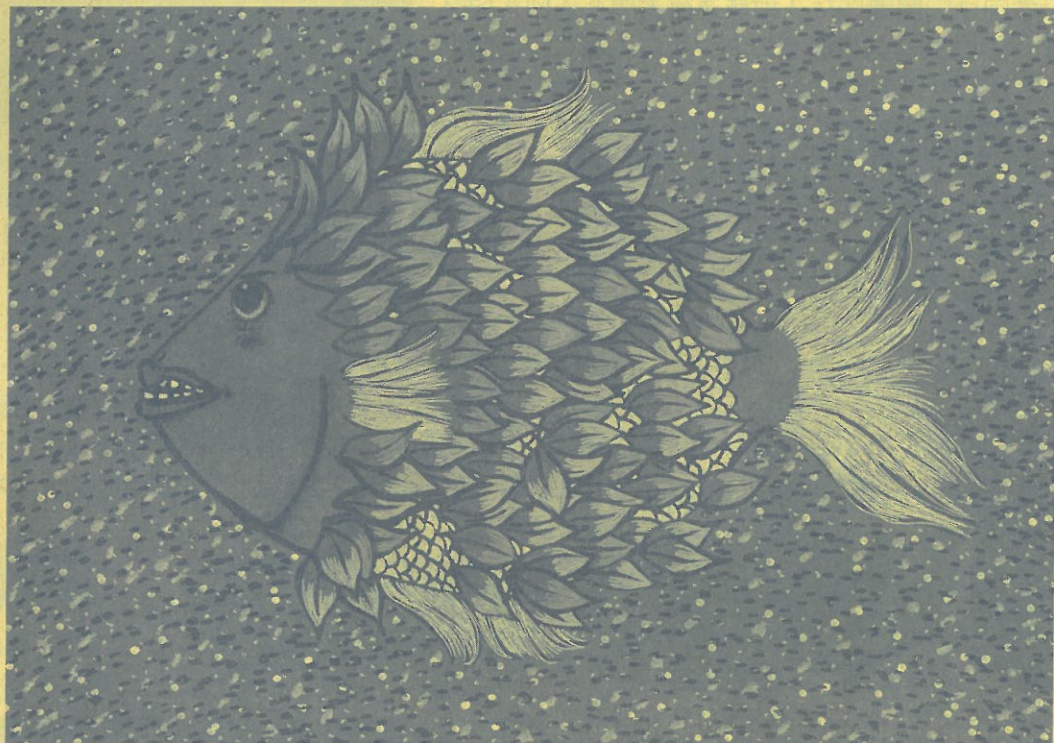
無料

2月25日発行(第43号)

ボラナビとは

ボランティアナビゲーション(案内役)
を略した造語です。

今月の表紙は北区のOL、谷内和美さん(24歳)の作品です。小さな頃から絵を描くのが大好きだったという谷内さん。休日にはクレヨンやパステル、マジックなど好きな画材で絵を楽しんでいるそう。今、お気に入りのアーティストはキース・ヘリング、キン・シオタニ。今度は自分のイラストでポストカードを作りたいとのことでした。きっと個性いっぱい、ポップでかわいいものができることでしょう。ぜひ作って下さいね!



特集

市民活動全道フォーラム
開催レポート
もっと活用しよう!助成金2
NPOまんが

市民活動が、熱い!

市民活動全道フォーラム 開催レポート

1月19日・20日の2日間にわたり、かでのる2・7で開催された市民活動全道フォーラム。北海道の市民活動団体や関係者が一堂に会した集まりは、これがはじめて。熱気あふれる会場に、市民活動の盛り上がりを感じました。

市民活動全道フォーラムには、環境、福祉、国際交流、文化などのジャンルを超えて、さまざまな団体が集合。16の分科会、2つの全体フォーラムが行われ、互いに悩みを話し合い、失敗例や成功例を交換しあいました。

分科会のテーマは、市民活動の実践者が自らの体験を語った「市民活動初歩の初歩」、地域通貨の現状と可能性を初心者向けに解説した「地域通貨入門」、NPO法人AMDAアジア医療連絡協議会のスタッフを招いて国際協力の現状とNGOに求められるものについて討論した「市民と考える国際協力パネルディスカッション」、働く場としてのNPOの魅力や雇用の実態をテーマにしたパネルディスカッション「事業型NPOは新しい職場をつくれるか」、NPOの法人会計・労務管理などを解説した「NPO実務講座」などなど実に盛りだくさん。

さらに、会場内のホールではNPOやボランティア活動団体のパネルも展示されました。



交流・休憩ルームで「ねっとぼ金」を解説

のことは自分たちで決めたい。そんな思いが形になって、暮らし・地域・仕事の場で市民活動が活発になっています。私たちの社会が抱えるさまざまな問題解決のために市民活動が不可欠になっているのです』——当日配られたプログラムの冒頭の言葉にあるように、これからの北海道をつくる柱として、市民活動がその存在感を増していくのは間違いなく、そう感じさせた市民活動全道フォーラムでした。



さまざまな団体の活動の様子をパネル展示したNPO・NGO団体PR広場

2日間の参加人数は、一般参加者約720名、講師・パネリスト75名、ボランティアスタッフ55名の合計約850名にのぼり、予想を上回る盛り上がりとなりました。北海道の市民活動・ボランティア活動・NPO活動の大きなうりを感じさせた、熱い熱い2日間。

『お金のためだけに働くのではなく、人々に役立つ仕事がしたい。企業に就職せずに自分のしたいことを職業にしたい。人々が必要としていること、この社会に欠けていることを発見し、それを事業化したい。暮らしや仕事、自分たちのまち



ボラナビ倶楽部のパネル

……「らく²(楽々)ホームページ作成&ねっとぼ金」……

共催:NPO法人インフォメンター 分科会4-2

市民活動団体におけるインターネットの効果的な利用方法を解説した分科会。



寸劇出演者のみなさん

前半では、地域障がい児者を育てる会・手稲区くれよん'ずのみなさんが、実際に模擬ホームページの作成に挑戦。ホームページが欲しいと思い立ち、インターネット教室でホームページ作成講習を受け、実際に作成・公開して、その結果ネットワークが広がる様子を寸劇仕立てで解説しました。

後半では、ボラナビが運営するインターネットを利用した募金のサイト「ねっとぼ金」をご紹介。団体の募金集めに役立つほか、会費の納入に利用できること、団体の活動を紹介できることなど、インターネットな

らではのさまざまな機能を説明しました。

質疑応答では、複数の団体からホームページ作成の手順やそれにかかる費用についてなど具体的な質問が相次ぎ、関心の高さがうかがえました。



ホームページ作りに挑戦する
手稲区くれよん'ずのみなさん



会場のようす



参加者の言葉から

- 『市民活動を続けて行くにはなんといっても人と人とのつながりが大切。インターネットを通じていろいろな団体や個人が繋がれば、問題解決に結びつくと思うので、活用していきたい』
- 『団体の会費納入にねっとぼ金を利用したところ、会員から好評だった。私たちの団体には視覚障害者が多いので、銀行のATMだと振込が大変だが、ねっとぼ金の場合はコンビニで振込できるので簡単。他団体も会費納入をもっと利用しても良いのでは』

ゲストスピーカーはサンフランシスコでジャーナリストとして活躍され、現在は東邦学園大学でNPO論を教えている岡部一明さん。「NPOのメッカ」といわれるサンフランシスコのNPO事情についてお話しいただきました。

市立図書館に300台のコンピュータ設置を求め、NPOが主導となって住民投票を実施し実現したケース、低家賃住宅の建設・運営主体となっているNPO、植樹プログラムを企画し地域住民とともに実施している団体、外国人労働者に仕事を斡旋するNPOの活動などが、スライドとともに次々に紹介されました。アメリカにおけるNPO活動は「政策決定に影響を与え、変革を迫る」点を重視しているとのこと。スケールの大きい活動が多いのもうなずけます。

参加者からは、自分が携わる活動に関連した質問が多く寄せられました。それに答えて岡部さんからアメリカの事情がさらに詳しく紹介され、各団体の悩みの解決のヒントになったようです。



ゲストスピーカーの岡部一明さん



参加者のようす

参加者の質問から



- Q** 『中古パソコンをリユースして寄付する活動をしているが、メーカーから協力を得るのが大変。アメリカではどうか？』
- A** 『税制措置もあって、企業が中古パソコンを寄付する動きはとともさかん。アメリカではコンピュータ関係のNPO活動が非常に活発で、その活動を支える仕組みもいろいろある』
- Q** 『NPOの中核となる人材を育成するための、専門プログラムはあるの？』
- A** 『アメリカの大学院にはNPOのプロを育てるNPO専攻がある。現在170校くらいに設置されており、社会人が多く入学してNPOを学んでいる。また、大学院だけでなく大学・高校などでも地域のボランティア活動に参加しながら実体験としてNPOを学ぶ動きがある。日本でもいずれそうなるのでは？』

みなさまからのお便り特集



ボラナビ倶楽部では、みなさまからのお便りをお待ちしています。メール、FAX、お手紙などでどうぞお寄せください。よろしくお願いします。



ボラナビで、「クラシックギターを教えてくれるボランティア」を募集した宏楽苑の滝川さん

軽費老人ホーム「宏楽苑」では、“お年寄りに初歩からやさしくクラシックギターを教えてくださいませんか”をボラナビ12月号で募集しました。すると年が明けた1月8日午前、さっそくお電話が。

『息子がギターを趣味でやっている。自分も歌が好きなのでお年寄りの皆さんとギターと一緒に楽しく歌を……というのはいかがでしょうか？』

思わぬ申し出でしたが、当苑としても、ギターだけだと限られたメンバーになってしまうので、『それは大歓迎です！』

すると『これから伺います』と悪路にもかかわらず、お年寄りが喜びそうな懐かしい曲をわざわざコピーして、親子で来苑されました。

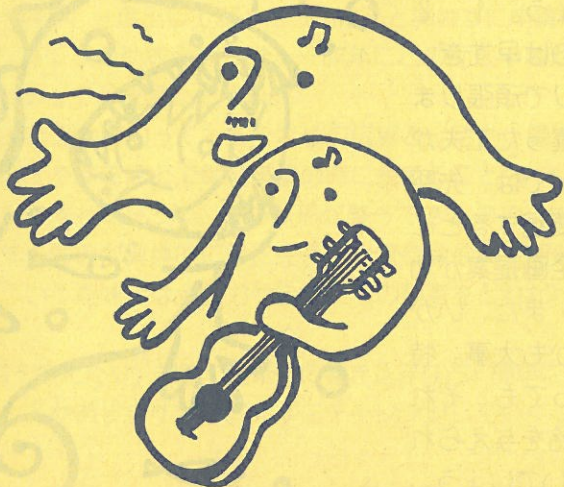
30名程の歌好きなお年寄りの前で息子さんがギターを弾くと、曲に合わせてお年寄りが楽しそうに歌い出しました。約20分間ほどでしたが、ひげをたくわえ緊張した面持ちでギターを弾くステキな息子さんに、お年寄りは夢中になってしまったようです。

2月より隔週木曜日（第2・4）に活動が行われます。

ボランティアが始めてということで、ちょっと緊張されているようですが、楽しいギターと歌のサークルになるよう、そして長く継続していけるように職員も一緒に楽しんでいきたいと考えています。（宏楽苑 生活指導員 滝川）

軽費老人ホーム 宏楽苑

札幌市南区石山2条3丁目10-5 TEL 011-591-3867



みんなどうやって活動してるの？



もっと活用しよう！ 助成金 2

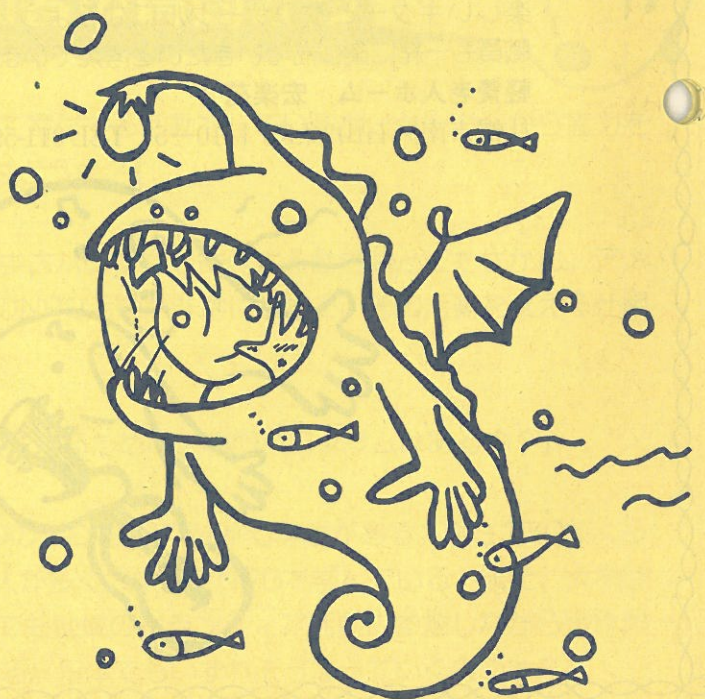
先月号に続いて、NPO団体の資金源である助成金の特集。お役立ちアドバイスや申請情報などを紹介します。もし、助成に関しての意見や、「こんなことがあったよ」などの体験談があれば、ぜひボラナビ倶楽部まで。さあ、それぞれのミッションのために、もっと助成金を活用しよう！

助成金申請お役立ちアドバイス 其の2

～勝負の決め手は企画力にあり～

助成の事業形態は研究助成が圧倒的に多く、それに比べ文化・福祉・市民活動に対するものは残念ながら少ないのが実情です。少ないながらもその中から自分たちの目的に合う助成情報を入手したら、もっと詳しく助成財団とそこの助成内容を知りましょう。その助成財団が何に強い関心を示しているか、物品助成なのか事業助成なのか。それを知るには、過去の助成先を調べてみるのが早道です。また、そこで一緒に調べておきたいのが、助成先の地域分布。特定地域に偏っているか、全国まんべんなく助成を行っているかを知った上で、もう一度申請を考えましょう。

さて、どこの助成金に申請をするかを決めたら、前述した過去の助成先や助成財団のことを踏まえて、事業の企画内容を練ります。基本的にどこも競争率は高いと覚悟しておくべきでしょう。1・2回申し込んだだけで諦めるのは早すぎ。何度もチャレンジするつもりで頑張りましょう。企画は他の団体と違った工夫が重要。中でも民間の財団などでは、先駆的・実験的ということを重要視するところもあります。思い切った企画提案が功を奏するかもしれませんね。また、いかに多くの人に影響を及ぼすかも大事。特定の人を支援する活動であっても、それによって周りの人々にも感銘を与えられるのであればポイントは大きいでしょう。



助成情報

わずかですが、助成情報を紹介します。今回は物資について。

★ eparts (イーパーツ)

リユースPC寄贈・支援プログラム

毎月1日～7日受付

時代の流れで、どの団体でもパソコンを使った情報化が進められていますが、予算などの事情があり、パソコンを手に入れることができないところもあります。この助成プログラムは、団体支援企業がパソコンや周辺機器を提供し、整備もちゃんと行ってくれているそうです。

問い合わせ先：eparts(イーパーツ)

TEL 03-5759-7806

E-MAIL info@eparts-jp.org

URL <http://www.eparts-jp.org>



★ 日産労連リック事業部

社会福祉施設・団体への車両等物品の援助

随時受付

福祉や介護系の団体にとって車は必需品。日産グループの労働組合である日産労連が行っているこの助成は、全国の社会福祉施設や団体などを対象とした、日産らしい車両中心の物品助成です。

問い合わせ先：日産労連リック事業部 福祉・エルダー局

TEL 03-3434-0923

私たちの助成申請 vol.2～ボランティア展実行委員会

障害者やお年寄りを地域で助け合っていくボランティアの心を広め、温かな地域社会づくりを目的とし、1997年から毎年「ボランティア展」を開催しています。

運営にあたり助成金に頼っている部分はとても大きいです。公的な助成金が多いですね。でもそれだけでは、やはり厳しいので民間の助成も申請を出していますが、なかなか…。全国規模で助成を行っている規模の大きなものなどの場合は特に難しいです。ただ、何年も続けて申請は出していった方がいいと、色々な方からアドバイスを頂き、一度出してダメだったからと諦めずに申請していこうと思っています。

ここ2年ほどは北区まちづくりの助成金で運営。一昨年にこの助成申請が通った時は、資金運用の見直しや勉強になったこともあって印象深いですね。

私たちは常に、多くの人に活動を知ってもらうための広報と、活動に関する記録をこまめに取っておくことを心がけています。そうすることで助成申請の時に慌てることなく、準備をすることができます。ボランティア展は活動を始めて5年。だいぶ形が整ってきたので、以前に比べアピールもしやすくなりましたが、助成するものが具体的に目に見える物資ではなく、開催されるまで形としては見えないイベントです。そういう意味では企画力や自分たちの熱意をどれだけ理解してもらうかがポイントになると考えています。

助成申請は、大量の資料を揃えたり、規定の用紙への書き込みなど、簡単にできるものではありません。申請が通らずめげることも多々ありますが、諦めずにチャレンジしていくことが大事だと自分を奮い立たせて頑張っています。

(ボランティア展実行委員会委員長 菊池洋子)



NPOまんが

ボラナビ読者に関心の高い福祉や環境系のマンガを紹介します。活字は苦手という人でも、マンガだと親しみやすいのでは。これからもどんどん紹介していきたいと考えていますので、皆さんお勧めのマンガがあれば、ぜひご一報下さい。

わが指のオーケストラ

山本おさむ／著
秋田書店／刊

あらすじ

時は大正時代。貧しい農家の青年・高橋潔は音楽の勉強のため、フランスへ留学したいと兄に懇願した。が、やっとの思いで高校を卒業させた兄にそんな余裕はなく、潔は学校の推薦で大阪の盲啞学校へ教師として赴任する。音楽を捨てようと思った潔だったが、耳が聞こえず、ものが言えない生徒たちと接する中で、彼らが他人に心を開き、言葉を知り、自分の世界を広げて豊かな人間に育っていくことが「音楽」だと知るのだった…。大正から昭和にかけて、ろう教育に障害をささげた潔の物語がつづられていく。

感想

これはフィクションですが、実在した人物やエピソードをベースにしているそうです。時代設定は大正から昭和で、今以上に障害者への差別や偏見がひどかったということをごまごま見せられます。けれどもこの作品は、ひどかったという過去のことを伝えているだけではありません。主人公・潔が生徒たちと接していく中で、私たち読者も彼と一緒に聾啞者の心の叫びを聞き、根本的な苦しみを知ることができるものだと思います。





ボラナビでは、今、5月号に掲載する情報を集めています。3月25日までに、最終ページにあるボラナビの宛先までお寄せください。※ボラナビは、掲載されている団体の全てを把握しているわけではありません。詳細はそれぞれの団体にお問い合わせください。

イラスト：タケダミヲ

常時

病院へのつきそいをしてくださる方募集

●**内容**：私は視覚障害者の主婦です。自宅の美唄から毎週1回、札幌の病院に通院しています。片目の視力が少し残っているので、自宅から札幌まではバスを利用して自力で行っていますが、バスターミナル到着後、病院までの道のりを一人で行くのが難しく、つきそってくださる方を探しています。タクシーを利用すれば簡単ですが、普段どうしても家に閉じこもりがちで人と接する機会がないので、おしゃべりを楽しみながら、だれかと一緒に行けたらうれしいのです！また、札幌で習い事や買物をしたいと考えているので、道案内してくださると助かります。一緒に歩き、会話し、お茶を飲む相手がいるだけで私の世界がぐんと広がります。どうぞご連絡ください。

●**日時**：毎週火曜日

9：00～14：00 ぐらいの時間帯

●**場所**：札幌駅バスターミナル～勤医協病院（菊水4条1丁目）

※その他、場合により札幌市内での移動のつきそいあり。

●**連絡先**：村岡 TEL/FAX 01266-2-2214



全世界の障害者が連帯する第6回障害者インターナショナル(DPI)世界会議札幌大会が、2002年10月15日から18日に札幌市「きたえる」で開かれます。

たれもが元気に暮らせる優しい街づくりを、北海道新聞は積極的に応援します

道新は応援します、
DPI世界大会。

道新は、北海道の元気を応援します。
北海道新聞
<http://www.hokkaido-np.co.jp/>

常時**児童館へのつきそいボランティア募集**

●**内容**：脳性マヒ両上下肢不自由な女子（4月で小学校1年生）です。放課後、自宅近くの児童館へのつきそいをお願いしたいと思っています。児童館は自宅から5分ほどの所にあります。仕事を持っているためなかなかついていくことができません。児童館で一緒に遊んでもらえたらと思っています。介助はトイレと車イスの移動です。言葉がわかりづらいこともあると思いますが、慣れてくると聞き取れると思います。姉（4月で小6）、兄（4月で小4）も一緒に行くこともあるので心配ないと思います。ご連絡お待ちしております。

●**日時**：月曜～金曜の午後3時～午後5時ぐらいの間。週1・2回、都合のつく曜日だけでも良いです。

●**場所**：自宅～児童館（徒歩5分程度）

自宅：札幌市西区山の手5条2丁目2-24 児童館：札幌市西区山の手6条5丁目

●**連絡先**：堀 敏夫 TEL/FAX 011-621-8449

常時**点字サークルのメンバー募集**

●**内容**：「点字サークルぼちぼち」は、その名のとおり“ぼちぼち”マイペースで点字を学ぶサークルです。活動場所はレッツ円山です。月2回のペースで、講師の先生と視障者の女の子を交えて、楽しく和気あいあいとやっています。この冬はみんなでメール交換やクリスマスカード・年賀状に点字を打ったりしました。今メンバーが少ないのでちょっと寂しいです。ぜひみなさん気軽に遊びに来て下さい！見学も大歓迎です。

●**活動日時**：毎月第2・第4水曜日 19：00～21：00

（活動日がずれることもあります。事前にお問い合わせください）

●**参加対象**：15～29歳で札幌市内に通勤および在住している勤労者。専門学校生可。

●**参加方法**：参加・見学される方は事前にご連絡ください。

●**活動場所**：レッツ円山（中央区北8条西24丁目）

●**お問い合わせ・お申し込み先**：「点字サークルぼちぼち」代表・久保

TEL：090-1388-6644（留守電あり）

E-mail：ky7625@jp-d.ne.jp

常時**プール介助ボランティア募集**

●**内容**：重度心身障害者の方々のプール介助を、私たちと一緒にしてみませんか？泳げなくても大丈夫！水中での歩行介助、リラクゼーション、ストレッチなどを楽しく行っております。お手伝いをしていただける方、お待ちしております。興味のある方、見学だけでも結構ですから、お気軽にいらして下さい。

●**日時**：毎週金曜日 午後1時30分～午後3時30分

●**場所**：豊平区平岸5条14丁目1-1 平岸プール

●**連絡先**：社会福祉法人楡の会 自主療育の家あけぼの園

担当 三角（みかど） TEL 011-581-3934

常時**子どもたちと遊んでくれるボランティア募集**

●**内容**：障がい児とその保護者たちのサークル「いけまぜアトリエ」では、ハンディを持って子どもたちと遊んだり、絵を描いたりするのをお手伝いして下さるボランティアスタッフを募集しています。活動場所は屋内の場合もありますが、おもに動物園や川辺、山荘や湖など自然いっぱいのところで行います。

活動は年に3～4回、不定期です。前回は2月17日に円山動物園で行いました。

次回の活動日は春頃を予定していますが、それに先立ってボランティアさんを確保できたらと思っています。

毎回、事前に打ち合わせを行いますし、スタッフのアシスタントなので、特別な経験はなくてもだいじょうぶです。アクティブな方で札幌市内近郊の方を希望します。

●**活動日時**：年3～4回（不定期）

※次回の活動日詳細はまだ決まっていますが、あらかじめボランティアスタッフを募集します。

●**連絡先**：「いけまぜアトリエ」 小山

TEL・FAX 011-685-6109

**即日～
4/5****映画上映ボランティア募集**

●**内容**：忍足亜希子主演の映画「アイ・ラブ・フレンズ」の上映を成功させるためのボランティアを募集します。お願いしたいことは以下のとおりです。

- ・前売券を預かって周りの人に声をかけていただけませんか？（売れ残った券はお返しただいて結構です。とにかく預かってお声がけしていただきたいのです）
- ・チラシを身近な方に配ったり、ポスターを貼ったり、宣伝に力を貸していただけませんか？
- ・事務局のお手伝いはできませんか？

その他上映成功につながる事ならなんでも結構です。この中のどれか一つでもできる方は、ぜひお申し込み下さい。お待ちしております。

●**申込先**：映画「アイ・ラブ・フレンズ」北海道上映普及事務局（テレビ北海道・プリズム）

TEL 011-531-3036 FAX 011-532-3031

札幌市中央区南5条西11丁目1288-13プリズム内

●**備考**：映画「アイ・ラブ・フレンズ」は、ろう者と聴者がともにつくる映画として大成功をおさめた映画「アイ・ラブ・ユー」の流れを継ぐ姉妹編です。主演は前回、国民的な注目を集めた忍足亜希子さん。ろう者であり、一児の母でもある女性写真家が、息子と亡き夫の妹と支えあいながら生きていく物語です。障害を持つ人だけでなく全ての人たちを励ますこの映画の感動と、スタッフ・出演者の熱い思いを一人でも多くの人たちに伝えたいと考えています。思いを共有していただける方のご参加をお待ちしております。

<上映期間>3月2日（土）～4月5日（金）

<上映場所>ディノシネマ（札幌市白石区南郷通1北）

常時

交流会メンバー&ボランティア募集

●**内容**：サークル「実る会」は、ハンディをお持ちの方たちとの交流の場として発足しました。活動は月1回。屋外でバーベキューをしたり、お菓子工場を見学したり、季節に合わせていろいろ楽しい行事を行います。ハンディをお持ちの方、メンバーになりませんか？その他のみなさん、ボランティアとして参加しませんか？どなたもお気軽にご参加ください。

●**活動日時**：月1回（日曜日）※いろいろな行事を行います。

●**会費**：月500円（メンバー、ボランティア共通）

●**連絡先**：氏名・住所・電話番号・お持ちの方はE-mailアドレスを記入の上、郵便またはE-mailで下記までお申し込みください。

<郵便>札幌市北区北郵便局留『実る会』宛

<E-mail> mameteppu@e6.ezweb.ne.jp

3/19~
4/6

障がい児のスキー合宿のボランティア募集

●**内容**：NPO法人 ニセコがんばる会主催の「がんばるスキー合宿」のサポートをしてくださるボランティアさんを募集します。「がんばるスキー合宿」はハンディキャップを持った子どもを対象としたスキーと雪遊びの合宿。ニセコアンヌプリスキー場を利用し、1回8名の少人数クラスでゲレンデスキー、歩くスキー、かまくら作り、雪合戦、宝さがしなどを行います。求めるボランティアさんはスキー3級以上のレベルの方（自称可）。ニセコに到着してからの費用は一切かかりません！ご応募ください。

●**活動日**：第1回 3月19日～21日

第2回 3月26日～28日

第3回 3月29日～31日

第4回 4月1日～3日

第5回 4月1日～6日（歩くスキー）

●**連絡先**：NPO法人ニセコがんばる会

TEL 0136-58-2511 FAX 0136-58-2517

E-mail アドレス ganbatomo@ma.megafit.net

（担当：ペンションがんばる内 伊藤・砂山）

●**備考**：合宿への参加希望者も募集しています。初心者もインストラクターのお兄さん・お姉さんがマンツーマン対応するので大丈夫。参加資格は6歳以上。参加費は16,000円（宿泊費・送迎費・リフト代・保険料込み）。3月10日までに上記へお申し込みください。

アルバイト発見マガジン[アン]

an

キャリアが見える「転職データベースマガジン」

DODA

ケータイでのバイト探しも、一発検索が可能に。
ますます使いやすくなった「モバイル・アン」。

iモード・Jスカイウェア 対応

モバイル an



株式会社 学生援護会北海道
http://www.engokai-hokkaido.co.jp

3/14 日本ネグロスキャンペーン委員会 秋山眞兄氏講演会

●講演テーマ：『国際民衆連帯の新しい道を探る～JCNCの歩みから見えてきたこと』

●内容：日本ネグロスキャンペーン委員会 (JCNC) の事務局長、秋山眞兄氏の講演会です。JCNCは1986年にフィリピンの「砂糖の島」ネグロスの飢餓緊急援助から活動を開始しました。緊急援助は持続農業を軸にした地域自立活動へと発展し、さらに国境を越えた無農薬栽培バナナ、黒砂糖の民衆交易を事業化しました。その中から生まれた食と農を守るアジアの生産者・消費者の連帯運動も進めています。本講演では、JCNCの活動がどのように継続し、また変化してきているのか、そして今後の国際協力のあり方の一つとしてどのような展望を持っているのかをお話いただきます。多くの方のご参加をお待ちしております。

●日時：3月14日(木) 18:30～20:30

●場所：札幌市中央区北2条西7丁目 かでる2・7 810会議室

●参加費：300円

●主催・お問い合わせ：サリサリクラブ (JCNC協力団体) TEL 011-383-0277 (太田)

●備考：3月13日(水) 19:00～日本キリスト教団野幌教会 (江別市野幌若葉町3-8 / JR野幌駅より徒歩8分) でも秋山さんのお話を聞く会を持ちます。



特定非営利活動法人 札幌室内歌劇場 第26回オペラ公演

わかれ
いち日

「フィガロの結婚」

WAモーツァルト：作曲
岩河智子：訳詞・編曲
中津邦仁：演出

★演奏：札幌室内歌劇場室内楽団

出演 / フィガロ：杉江 光
スザンナ：萩原のり子
伯爵：貝竹正人
伯爵夫人：遊佐悦子
マルチェリーナ：松田久美
バルトロ：石田まり子
ケルビーノ：渡辺ちか
バルバリーナ：窪田晶子
パジリオ：浅里慎也 / 三山洋暢
クルチオ：橋本卓三
アントニオ：石鍋多加史
花娘：川越吾弥子 / 成田瀧子

日時：2002年9月 18日(水) 午後6時30分

19日(木) 午後4時

20日(金) 午後6時30分

会場：札幌サンプラザホール(北24西5)

料金：一般5,000円、学生4,000円(4/1発売)

※支持会員1割引あり。発売中！[団体割引あり]

予約：オフィス・ワン 011-612-8696

札幌室内歌劇場とは……1990年発足以来、北海道各地で「シンデレラ」「魔笛」「リゴレット」などオペラを多数上演。昨年は、水戸芸術館や東京文化会館主催事業「舞台芸術創造フェスティバル」に招聘されるなど、北海道を代表する唯一のオペラNPO法人。確かなアンサンブルと自由な発想で創る舞台は、多くの人に感動を与える。メンバーは、声楽、器楽、スタッフを含む29名。活動を支える支持会員は550名。オペラの他、コンサート、公開講座、ボランティアコンサートなど多彩に活動している。

★入場券が1割引、札幌のヤマハ・カワイで優待割引が受けられる「支持会員」募集中！(年会費3,000円、5,000円)オフィス・ワンまで。

NPO法人 ホームヘルパーノア

●在宅ホームヘルパー ●運転手募集

●在宅ホームヘルパー

- 【資格】訪問介護員2級以上の資格取得者。清田区北野・白石区・厚別区に在住の方。
運転免許保持者尚可。※未経験者大歓迎。
- 【勤務日】週3日以上（曜日は応相談）
- 【給与】時給900円（交通費別途支給 ※法人規定による上限あり）

●送迎運転手

- 【資格】要普免。自家用車持込可能な方。清田区北野・白石区・厚別区に在住の方。
- 【勤務日】週3日以上（曜日は応相談）
- 【給与】回数給（送迎の回数に応じて給与が異なります）※標準月収5～6万円

<応募方法>希望職種を明記した履歴書を下記宛で郵送ください。
書類選考の上、ご連絡いたします。

<応募宛先>〒004-0021 札幌市厚別区青葉町8丁目1-17
NPO法人ホームヘルパーノア

3月のボラナビの集い

インターネットに代表されるITは、NPO・NGO活動においてどのように活用されているのでしょうか。

3月のボラナビの集いでは、募金総額100万円を超えたインターネット募金サイト「ねっとぼ金」の半年を振り返るとともに、先行事例であるアメリカタイズ財団の紹介、そして道内NPO団体のIT活用の現状と今後を話し合います。ふるってご参加ください。

日時: 3月20日（水） 13:30～15:30

場所: 環境サポートセンター（北区北7条西5丁目 札幌千代田ビル1階）

テーマ: 道内NPO団体のIT活用動向

～「ねっと募金」とアメリカ先行事例の報告を交えて

参加費: 無料

備考: 今回の集いは札幌広域圏組合が主催です。

引越し・旅行・車検は札幌にお任せ!

札幌通運では、引越し・旅行・車検のサービスをしています。ご利用の際、「ボラナビに還元して」とおっしゃっていただければ、売上の一部をボラナビ倶楽部に還元します。お客様の支払いが、その分、高くなるということは決してありません。広告費を抑えています。一般のお客様と同様のサービスをご利用ください。

旅行…JTB、北海道ツアーシステムなどの大手国内外旅行も、同金額、同サービスで取り扱っています。

引越し…見積もり無料。

車検と保険も取り扱っています。

お問い合わせ・お申し込みは……

札幌“はこび愛ネット”推進事務局 札幌市中央区北5条西6丁目2 札幌ビル2階
TEL 011-251-4120 FAX 011-251-3315 (担当・佐藤)



ボラナビの主な配付先

ボラナビは毎月25日に発行し、各所で無料配布しています。
(問い合わせの多い大通り、札幌駅近辺のいくつかには住所も書いています)

●札幌市内と近郊の大学・専門学校●

大谷短期大学、札幌医科大学(本屋)、北海道浅井学園大学、札幌学院大学(江別BBS)、札幌国際大学、天使女子短期大学、藤女子大学、北海道文教短期大学、北星学園大学、北海学園大学、北海道医療大学、札幌福祉専門学校、北海道芸術デザイン専門学校、北海道医薬専門学校、北海道大学、北海道教育大学、小樽商科大学、札幌大学、酪農学園大学、武蔵女子短大

●スーパー●

北雄ラッキー、スーパーJOY、札幌東急ストア、ホクレンショップ・ホクレンディスカウントショップ、コープさっぽろ、SEIYU、マイカルSATY、ラルズ系スーパー、マックスバリュ<以上のスーパーの市内全店>、札幌フードセンター(平岸・近町、登川、北、新道、篠路、豊平、琴似、菊水、森林公園、ガスタム(東苗穂)、月寒中央)

●書店●

文教堂 本店 岩本 市内全店、紀伊国屋書店 市内全店と小樽店、くすみ書房、ダイヤ書房(北25東8、発寒14条3丁目、川沿1条1丁目)、ピヴォブックセンター(南2西4ピヴォ6階)

●レンタルビデオ店●

TOWA・フォレストページ 市内全店、T S U T A Y A(北14東6、北3西28)

●CD店●

VIRGIN MEGA STORE(南1西3ラ・ガレリア地下1階)

●映画館●

松竹、S Y遊楽、札幌劇場、シアターキノ、東宝公衆、東映劇場

●銀行●

札幌信用金庫、北海道銀行、ろうきん

●飲食店●

可否茶館 市内7店舗、サンローゼ、サッポロ珈琲館

●その他●

北海道環境サポートセンター(北7西5)、朝日カルチャーセンター(北2西1)、札幌国際プラザ(北1西3)、北海道電力(株) 市内全営業窓口、琴似日食コンカサーニョ、道新文化センター(大通り西3)、ライラックパセオ、J T オープラザ(南2西3)、さっぽろ村 コミュニティ工房、JR琴似駅、JR新札幌駅

●市内公的施設●

70カ所(区役所、図書館、地区センター、市民活動プラザなどに配布をお願いしています)

3月のボラナビの集い

3/20 (水) 13:30~15:30
初心者歓迎!

3月の集いは札幌広域圏組合さんの主催で行います。スピーカーはボラナビスタッフ!内容は14ページをご覧ください。

場所: 環境サポートセンター
北区北7西5札幌千代田ビル1階

会費: 無料

主催: 札幌広域圏組合

予定 **4月は20日(土) 13:30~15:30**

場所: 札幌市生涯学習センター(ちえりあ)
西区宮の沢1条1丁目1-10

ボラナビでは、表紙の絵を募集しています。

応ポの方は、ボラナビ倶楽部へB5以上の紙へ描いた絵を郵送してください。紙は折らないようにお願いします。採用の方には、こちらからご連絡いたします。

ボラナビ(集い)スタッフとして活動するようになり、丸1年になりました。早いものです。さて、先日クロスカントリーを体験しました。アルペンスキーと少し要領が異なるためうまくスキーを使いこなせず、体は雪にまみれ真っ白。青空の下、体全体で雪に触れ、さわやかな汗をかき、すがすがしい気分になりました。温かいおしるこも最高でした。皆さん、「寒い」と言わず、一步外に出て気分転換はどうですか? そうだ!! 気分転換には、ボラナビの集いをご利用下さい。冬景色に見惚れながら、集い会場に足を運んでいただければきっと気持ちが良いはず。 (高木大作)



読者のみなさまへ

・「月刊ボラナビ」を定期的にほしい方、お申し込みください。

定期購読料は、半年1500円で、毎月1部ずつお送りします。2~30部ずつ(札幌市外は12部まで)ご希望の場合は、半年で3000円です。この金額は、印刷、郵送費に足りていませんので、特に企業さんがお申し込みの際は協賛のご検討をお願いします。また、これまでの「月刊ボラナビ」をほしい方は、ご希望の号をお知らせの上、郵送費とカンパをお願いします。振込みの際には、お名前、住所、希望部数、FAX番号(もしくはTELかメールアドレス)をボラナビ倶楽部にお知らせください(口座番号は最終ページにあります)。

・「月刊ボラナビ」に広告を載せませんか?

広告掲載は、縦4センチ横13センチで6万円です(版下製作もできます)。ボラナビ倶楽部への協賛の意味が強く、金額は若干高めに設定させていただいています。企業の方には負担をおかけしますが、広告の数が限られるため目立ちます!掲載希望の際は、ご連絡ください。

※「月刊ボラナビ」は、毎月25日に、2万5千部発行しているボランティアと地域活動の情報誌です。札幌市内の大学、書店、スーパー、JR駅、区役所や社会福祉協議会を中心に350カ所で無料配布しています。

今月協賛して下さった方々 (ハヒフ順)

- ・ 幡本印刷株式会社 様
- ・ ほくてんぼるねっと 様
(北海道電力内ボランティアサークル)
- ・ 北雄ラッキー株式会社 様
- ・ 株式会社ホクレン商事 様
- ・ 株式会社北海道アルバイト情報社 様
- ・ 北海道紙商事株式会社 様
- ・ 北海道振興株式会社 様
- ・ 北海道新聞社 様
- ・ 北海道総合通信網株式会社 (HOTnet) 様
- ・ 北海道ビジネスオートメーション株式会社 様
- ・ 真屋 幹雄 様
- ・ 株式会社リクルート北海道じゃらん 様
- ・ ろうきん 様
- ・ 渡邊 克彦 様
- ・ 赤帽北海道事業本部 様
- ・ 株式会社 NTTドコモ北海道 様
- ・ 株式会社コスモメディア(女性情報誌 poroco) 様
- ・ 札幌光星学園 様
- ・ 札幌創成高等学校 様
- ・ 札幌通運労働組合 様
- ・ 佐藤水産株式会社 様
- ・ 城宝 和茂 様
- ・ 進藤 芳彦 様
- ・ 株式会社 太陽グループ 様
- ・ 高垣 正計 様
- ・ 株式会社 TAQANO 様
- ・ 株式会社土屋ホーム 様
- ・ 禎心会病院 様
- ・ DoCoMo エンジニアリング北海道株式会社 様
- ・ DoCoMo サービス北海道株式会社 様
- ・ ドコモモバイル北海道株式会社 様
- ・ 中道リース株式会社 様
- ・ 株式会社ニトリ 様
- ・ (社)日本損害保険協会北海道支部 様

協賛協力をお願い

ボラナビの発刊は企業・グループや個人からの500円からの協賛金でまかっています。1万円協賛いただいた社(方)の名前は誌面で紹介させていただいています。継続的なご協賛をお願いします(数号分まとめての振込みも可能です。政治や宗教団体などは、お断りさせていただく場合があります)。

※ねっとぼ金での振り込みもぜひご利用ください。詳しくはボラナビHPを参照ください。

■郵便局口座番号:02700-1-5671

■北洋銀行口座番号(普):札幌駅北口支店 0118625 (ご連絡先をボラナビにお伝え下さい)

■北海道銀行口座番号(普):札幌駅北口支店 0816050 (ご連絡先をボラナビにお伝え下さい)

■北海道労働金庫口座番号(普):道庁支店3153060 (ご連絡先をボラナビにお伝え下さい)

■加入者名:ボラナビ倶楽部

情報提供をお願い

ボランティア募集やイベント情報をお待ちしています。主旨と内容、日時、場所と交通、連絡先、その他を明記し、郵送・FAXまたはEメールでお送りください(Eメールだと嬉しい!)。掲載料は無料です。5月号に掲載を希望される場合は、3月25日までにお送り下さい。お便りなどもお待ちしております。

ボラナビ

ホームページアドレス
<http://www.npohokkaido.jp/volunavi>

メールアドレス
volunavi@npohokkaido.jp

月刊 ボラナビ

■発行:NPO法人 ボラナビ倶楽部

〒001-0011 札幌市北区北11条西4丁目1-29

北海道NPOサポートセンター内(南向き)

FAX専用:011-716-2899(電話はかかりません)

■発行日:2002年2月25日

■発行部数:25,000部

■代表:森田麻美子

■印刷所:幡本印刷株式会社



R100 PRINTED WITH SOY INK

この印刷物は古紙配合率100%の再生紙と環境にやさしい「大豆インキ」を使用しております。