

月刊

みんなのボランティア情報誌

# ボラナビ

7月号 No.47  
2002年6月25日発行

ご自由にお持ちください



〈今月の表紙イラスト〉  
札幌市南区にお住まいの  
石井千春さん

## 特集

ボランティア体験記 ● 有珠山噴火災害ボランティア

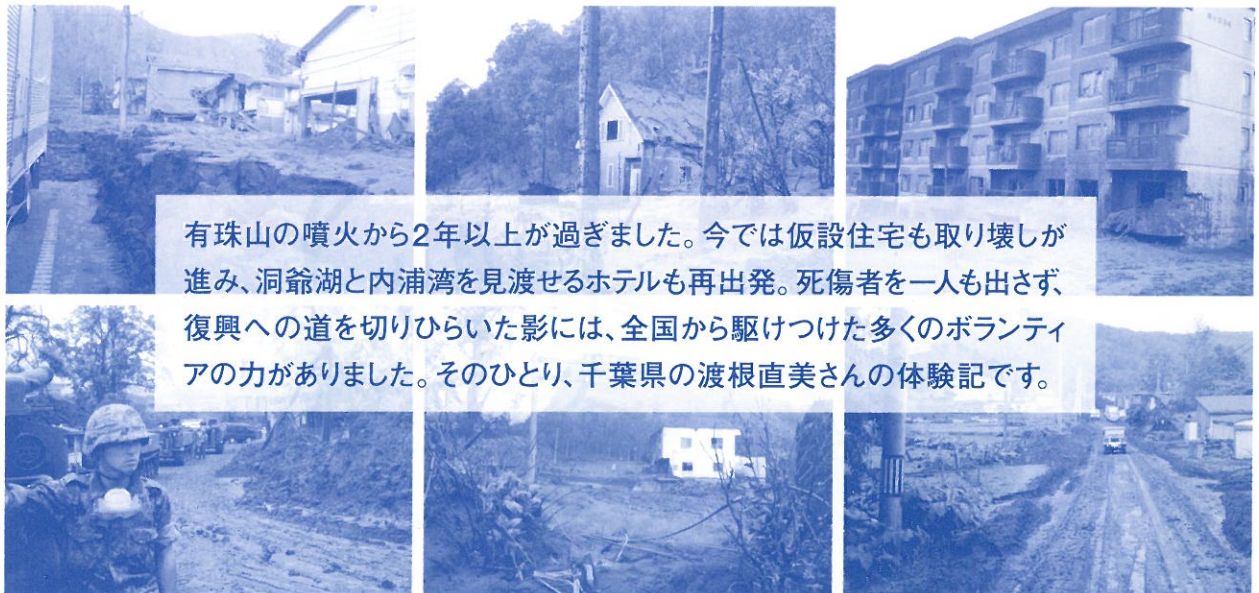
ボラナビの集い ● 豊平川イカダ下りの舞台裏

総合的な学習に関するご意見大募集!!



# ボランティア体験記

## 第4回 有珠山噴火災害ボランティア



有珠山の噴火から2年以上が過ぎました。今では仮設住宅も取り壊しが進み、洞爺湖と内浦湾を見渡せるホテルも再出発。死傷者を一人も出さず、復興への道を切りひらいた影には、全国から駆けつけた多くのボランティアの力がありました。そのひとり、千葉県渡根直美さんの体験記です。

洞爺湖に面した有珠山が噴火したのは、平成12年の春でした。当時私は就職活動中。勤めていた福祉施設を退職し、念願のフリーターも満喫し、「そろそろ腰を落ち着けようか」と仕事を探し始めたところでした。

そんなある日、テレビで噴火が報じられ、続いて「ボランティア募集」情報が流れました。それを見た私は、阪神大震災の折、仕事を理由に何の活動にも参加できなかったことへのわだかまりを思い出し、参加を決心したのです。でも、そんな自己満足の穴埋めにふらふらと参加した「初めてのボランティア体験」は、私にとって山あり谷ありクレバスありの大修行でした。

ボランティア参加を決めた私は、自宅の千葉から愛車に寝袋を積んで出発しました。東北道をひた走り、海を越え、噴火湾を間近に見ながら豊浦町へ。そこでボランティアセンターに合流しました。

到着後は、意外にも町に被災地感がないことに戸惑い

ました。が、それもそのはず。被災地の虻田町から豊浦町までは約7kmの距離があります。それを知らなかった私しかしそんな状態だったのは私だけではなく、ボランティアの多くは洞爺湖を見るのも初めてという道外の人でした。鹿児島、岡山、兵庫、名古屋、岐阜、和歌山、神奈川、東京、栃木etc。そこに道内各地から来た人が加わり、「日本方言博覧会」状態。ここで私のボランティア・コーディネーターとしての活動が始まりました。

ボランティア・コーディネーターの役割は、被災者側からの活動要請を受け、それを希望するボランティアにつなげること(それを理解するのに1週間かかりました)。

でも、要請を何でもかんでも引き受けるわけにはいきません。本当に援助を必要としているか。ご近所の助け合いで解決できないか。それはいつまで?継続性は?など色々な視点から対応を考えなければならないのです。今ここで行うのは「一時的な援助」。その考えを基本に、手を貸す



べきところとそうでないところを分けるのですが、時にそれはシビアな対応になる場合もあり、切なさも感じました。

こうした被災者の要請への取り組みとともに、もう一つ重要なのが、ボランティアへの対応です。ボランティアと一口に言っても、出身地は全国にまたがるうえ、年も経歴も、皆さん面白いほどバラバラ。学生、教師、家事手伝い、郵便局職員、農業、薬剤師、コンピューター会社勤務、看護師、住職、パン屋さん、夢を持った旅人、定年退職者など様々でした。



ボランティアのみなさんと(左から2番目が渡根さん)

「手助けをしたい」気持ちは同じですが、表現方法は人それぞれです。活動に対する考え方も違います。ボランティアセンターには団体としての方針がありますが、一人一人は限りなく自由な意思を持っています。そしてそれは、とても力強いものでした。(要するに私も含めて濃いのですよね、人格が…)

ボランティアセンターの基本は『被災者の方々の生活をあくまでも一時的にサポートする』というものでした。やりすぎて頼られすぎてもいけないし、援助活動も終了するまで計画立てなければならぬし、文化活動を始めてもゆくゆくは地元の人だけでできるようにしなければいけません。その理由は、ボランティアのほとんどが地域外の人だから。

年月をかけて関わることの出来ない者が、「やりたいことだけやって途中で地元の人に押し付けていく」わけにはいかないのです。「ボランティア」というと妙にほめられ、いい事した気になって、無責任で通る立場だからこそ、意識

しなければならぬことがあると思うのです。

と、文字ではカッコいいこと言えますが「やさしい思い」を持って集まった人々が、自分の考えとの違いから「切ない思い」を持ち帰ってしまわぬようにするのは簡単ではありません。納得できるよう、朝まで討論会あるいは朝から討論会を幾度も開きました。相手の考え方、物の見方を理解し自分の思いをどう伝えるのかを、試行錯誤する日々でした。こう書くと大変なことばかりのようですが、やりがいも大きく、地元の方々に支えられて七転び八起きしているうちに1ヶ月の予定が3ヶ月の長期滞在になってしまいました。期間中出会った人は、300人を越えます。すべて、私にとっては大切な出会い、一期一会でした。



## ボランティア活動を体験して

今は、地元の千葉県で訪問介護(ホームヘルパー)の仕事をしています。有珠山ボランティアでの経験は、色々な人とのコミュニケーション作りに生きています。仕事で関わりあう高齢者や障害を持った人たちは、人生経験が豊富な人ばかり。勉強の毎日です。

被災地での活動中、誰かが「ボランティアはやってあげるものでなく、やらせてもらうものなのだよ」と言いました。経験するということは、与えることでなく進んで受け入れていくことなのですね。

皆さん、再び山開きを始めた有珠山にぜひ足を運んで下さい。今は日本中そして海外に散らばってしまったボランティア達の方も!! (渡根直美)





## 豊平川イカダ下りの舞台裏

●ゲストスピーカー 上嶋敏裕さん・近藤敦士さん・近藤るみ子さん(第28回 豊平川イカダ下り実行委員会)



実行委員会のみなさん(左から近藤さんご夫妻、上嶋さん)



会場風景

5月のボラナビの集いはゲストスピーカーに豊平川イカダ下り実行委員の方々を迎え、大会の歴史や、活動についてお聞きしました。

イカダ下りは、「自分たちの手作りで何かを楽しみたい」という若者たちにより、1975年(昭和50年)から始められました。当初は12艇42人が参加し、タイムレースを行いました。現在のようにイカダのアイデア、楽しさを競うようになったのは第7回からです。コースは、第3回から第25回までは約4.5km。その後は幌平橋から南1条橋間(約2km)を下るようになりました。第13回(昭和62年)には、大会最高の246艇1,183人が参加するなど、申し込みに徹夜の行列が出来た年もあったそうです。大会は7月ですが、準備は3月の中旬から始められています。豊平川はゆるやかに見えますが、都市を流れる川では急な方とのことで、ひざまで水があると立っているのがつらく、腰まで水がくれば1人では立っていられなくなり、安全のために消防局、警察はもとより、北電からはダムによる水位調整の協力を受けていると知って驚きました。

実行委員会はアットホームな雰囲気、男性より、女性のメンバーが多いそうです。キャンプや炊事遠足、十勝川などの川下り大会の遠征も行っているそうです。

近藤さんご夫妻は、るみ子さんが委員会の活動に参加したのがきっかけで結婚したという嬉しいエピソードも。1番喜びに感じるのは、参加者の「感動した」「楽しかった」「来年またくるからねー」といった声を聞いた時で、準備期間の苦労が吹っ飛んでしまうとのことでした。

この大会は今年28回目を迎えます。毎週木曜日に中央区民センターで午後7時から実行委員会を行っています。今回の集いはVTRで川下りの様子や実行委員の活動している姿も見ることができ、参加者からも「面白かった」「実行委員会に行ってみよう」との声が聞かれました。

### 参加者からひとこと

- それぞれ、いろいろな話が聞けてよかったです。(会社員・女性)
- とても興味を持ちました。男性スタッフが多いと思っていたのですが、女性が多いということが意外でした。スタッフ、参加者が一丸になってつくり上げるすばらしいイベントだと思いました。(専門職・女性)

### 7月のボラナビの集い

NPO法人北海道B&B協会事務局長、DPI応援事務局  
「**廣田まゆみさんの参加型ミーティング**」

聞き合うこと、感じることを取り戻すことを通して一人一人が限界なく自分の可能性を活かすこと助け合うことに挑戦します。

日時◎ **7/22**(月) 18:30~20:30

場所◎ 札幌ビル5階 A会議室(中央区北5条西6丁目2)

会費◎500円

ボラナビの集い 8月以降の予定

### 8月

●日時/8月22日(木) 18:30~20:30

●場所/札幌ビル5階 A会議室(中央区北5条西6丁目2)





ボラナビ倶楽部によせられたお手紙やお知らせをご紹介します。

# みんなの広場

## ホームレスのために・・・

峰田はるかさん(札幌市東区)

私は、ホームレスハウスを作りホームレスの方の社会復帰を支援しています。個人的に支援する団体や個人はいくつかあるようですが、横のつながりがほとんどなく、それを作る必要を強く感じています。今年は、札幌市のホームレス人口はたぶん過去最高になりそうです。私は自営業なので、店のチラシの裏にホームレス情報などを載せ、1枚2円ほどで配ってもらい、地域の人のより良い理解を願っています。不景気のため、生活不安で大変ですが、それでもハウス開設から半年、今3人目の自立の準備に入りました。

### ボラナビ倶楽部から

事態の深刻さ、切実な気持ちが変わってきました。一刻も早い支援策が整うことを願っています。

## ボラナビに親しみを感じます。

在宅サービス「わたげ」代表 香取信子さん(北広島市)

いつも月刊ボラナビを送っていただきありがとうございます。いろいろな情報が得られるだけでなく、道内の身近な所で、同じような活動をしている団体や個人がいるという事に親しみを感じ、とても勇気づけられています。

今年こそは、ねっとぼ金で多くの募金を寄せていただけるよう努力したいという気持ちです。よろしく願い致します。

### ボラナビ倶楽部から

「ねっとぼ金」のホームページ更新の際に一緒に同封されていたお手紙です。身近なところで頑張っている人達の支えになれるように努力していきますので、これからもよろしくお願いします。

## 元気の出る絵を描いてくれませんか。

橋本由紀恵さん(札幌市厚別区)

私は高齢者のための下宿をしています。皆様のご支援で、開業してから早3年が過ぎました。家庭的で、活気のある下宿になったと感じ、入居者や見学者から満足の声も聞こえてくる今日この頃ですが、3年も経ちますと色々な声が寄せられてきます。

特に「こんな近くにこんな良い所があるなんて知らなかった。」という近所の方の声も多いです。それもそのはず、うちの下宿には看板がありません。唯一あるのは、小さな木の切れ端に手書きで書いた「ユースフルデイズ」の文字。それなりにいい味がありますが、新しく看板を作りたいくても、高価でなかなか手が出せません。しかも、大きな通りに面した壁には小さな窓しかなく、一見怪しげです。どうせなら、地域のためになるようにこの外壁を見た人が元気になれるような絵を描いてくれる方がいたらいいなと思いました。壁面は高さ10メートル、幅6メートル程度です。予算はなんとか5万円くらい出せると思います。

学生さんなどの卒業の思い出でも、心温かい業者さんからも構いません。誰が見ても元気が出るような、活気があって元気で明るい絵を入居している高齢者の皆さんや地域の方々にプレゼントして下さい。どうぞよろしく願います。

### ★高齢者下宿ユースフルデイズ

〒004-0022 札幌市厚別区厚別南2丁目17-14

TEL:011-801-4977(担当:橋本)

### ボラナビ倶楽部から

橋本さんは、前任者(坂口知子さん)から引き継いだばかりだそうです。明るく楽しい絵ができれば、そこを通る人も楽しい気分になりますよね。完成したら見に行きたいなあ。



# NPO・NGO・ボランティアグループで 活動する人のための助成情報

(財)ユニバーサル財団

## 「新しい世紀の社会づくり」をテーマにした市民活動助成

- 応募締切/7月31日(水)(必着)
- 募集内容/豊かで活力ある長寿社会の実現をめざして、一人ひとりが生き生きと充実した人生を送ることができる新しい世紀の社会づくりや、コミュニティ再構築等の活動に助成します。
- 助成金額/100万円を限度に支給
- 助成件数/20件以内
- 応募方法/所定の申請書に所定事項を記入の上、書留郵便か宅配便で送付。申込書はホームページよりプリントしてください。
- お申込み・お問合せ/財団法人 ユニバーサル財団  
〒160-0004 東京都新宿区四谷2-14-8 YPCビル5F  
TEL:03-3350-9002 FAX:03-3350-9008  
Eメール:info@univers.or.jp  
URL:http://www.univers.or.jp/univers.html

(財)安田火災記念財団

## 平成14年度NPO法人設立資金助成

- 応募締切/7月31日(水)(当日消印有効)
- 募集内容/社会福祉分野(主として、障害者や高齢者の在宅福祉に関する活動)でNPO法人の設立を計画している団体で、平成14年度中に設立認証申請を行うことを原則として助成します。
- 助成金額/1団体30万円
- 助成件数/3件程度
- 応募方法/申込書に記載の上送付。申込書はホームページからダウンロードしてください。
- お申込み・お問合せ/損保ジャパン記念財団 社会福祉助成係  
(7月1日より安田火災記念財団より名称変更)  
〒102-0073 東京都千代田区九段北4-2-1 大成火災本店ビル4階  
TEL:03-3222-3622 FAX:03-3222-3634  
URL:http://www.yasuda.co.jp/foundation/14nendo.htm

北海道労働金庫

## 1.北海道ろうきん社会貢献制度

- 応募締切/8月9日(金)
- 募集内容/北海道内に所在する以下の条件を満たす団体で、北海道ろうきんに助成金受領口座を開設、もしくは今後開設できる団体に助成します。
  - ①非営利市民活動を主たる目的としている団体(NPO法人格の有無不問)
  - ②地域福祉活動・市民活動等の振興に努めるボランティア団体(任意団体含む)
- 助成金額/1件30万円(最高)
- 助成件数/20団体程度

## 2.北海道ろうきんNPO自動寄附制度

- 応募締切/8月9日(金)
- 募集内容/寄附を希望する市民・勤労者から口座振替により寄附を行うシステムの対象となるNPO法人を募集します。
- 募集件数/5団体程度

## 3.北海道ろうきんNPO振込手数料免除制度

- 応募締切/なし
  - 募集内容/NPOの寄附・会費・売上代金集めの振込手数料を北海道ろうきんの本支店間に限り(年間上限100件まで)無料にするシステムです。
- ※上記3つの制度とも、各種条件・審査があります。詳細は募集要項、北海道ろうきんホームページをご覧ください。
- お問合せ/北海道労働金庫 社会貢献制度事務局  
〒060-0001 札幌市中央区北1条西5丁目  
TEL:011-271-2101(代) FAX:011-221-6846  
URL:http://www.rokin-hokkaido.or.jp

## 私たちの助成申請 vol.4 ..... NPO法人 北海道グリーンファンド

持続可能なエネルギー社会をめざして、自然エネルギーと省エネルギーの普及促進を目的に1997年の7月に発足しました。

はじめて応募した助成金は、申請事業費の半額を補助してもらえる制度でした。設立間もなく、活動資金が不足している団体にとっては、半額補助と精算払いは少々厳しいものでした。しかし、その事業が思いがけなく優秀事例賞をいただくことになり、初めてづくしの助成事業、書類書きやら頑張った甲斐があったなど、思ったことを覚えています。その後は、北海道環境財団のスタートアップ助成をいただき、3年間支援をいただいています。これまで、省エネ講習会や、自然エネルギーの講演会等を開催してきました。これ

は全額補助なので、講演会開催など、遠方から講師の方を思いきって呼べるので、大変助かっています。

助成金申請では、関連団体との情報交換は重要です。北海道NPOサポートセンターの通信誌の助成金情報には必ず目を通していますし、実際に助成を受けている団体の方からの情報も貴重なものです。書類作成は、煩雑なことが多く、かなりエネルギーをとられてしまうのも事実ですが、申請書は要点を簡潔にまとめることを心がけています。もっと簡易になればいいなと願いつつ、何か良い助成制度がないかなと日々アンテナをたてています。

(NPO法人北海道グリーンファンド:高間清乃)



# 総合的な学習に関するご意見大募集!!

ボラナビ倶楽部では、今年度から小・中学校、来年度からは高校で始まる総合的な学習において「地域住民(個人やボランティアグループ、NPO)に何かできることはないだろうか?」といったことを討論する研究会を発足しました。

この事業は、日本財団からの助成と札幌市教育委員会の後援を得て、およそ半年をかけて行われます。メンバーは、札幌圏の公立・私立の現役の先生方と環境、福祉、教育、などの各分野の実践的な活動で評価の高い道内のNPO6団体です。

今回、当研究会では、小中高校生はもとより、保護者の方々、教育に関心のある方々などのご意見をお聞きし、今後の研究に活かしたいと思っています。この他、札幌市内と道内一部の地域の小中高等学校と、NPOなどの団体には総合的な学習に関するアンケートを実施しています。研究会での報告は、ボラナビ11月号に掲載いたします。

★ご回答につきましては、**7月31日必着**でEメールやFAX、郵便にてボラナビ倶楽部までお送りいただきますようよろしくお願い申し上げます。

●小・中・高校生やご家族の方に質問します。  
総合的な学習でどんなことをやっていますか?  
または、どんなことをやってもらいたいですか?

●地域の方にお尋ねします。  
総合的な学習に参加するとすれば、どんなことができますか?  
または、どんなことがしたいですか?

●ご意見などを自由にお書き下さい。

※ご協力ありがとうございました。今後の参考にさせていただきます。

お名前	誌面などへの掲載に関し、匿名希望の方はその旨お書きください。	年齢	歳	TEL	
				FAX	
ご職業	小学生・中学生・高校生・大学生・主婦・子どもを持つ親・教師・会社員・その他( )				





## ボランティア情報

(ボランティア事務局では、掲載されている団体の全てを把握しているわけではありません。詳細等はそれぞれの団体にお問合せ下さい。)

### ごみゼロナビゲーションボランティア募集

8月16日～18日に石狩湾新港で開催される「ライジングサンロックフェスティバル2002」で、会場から出るペットボトル、発泡スチロール等を回収し、リサイクルしながら来場者に正しい分別を呼びかけるボランティアを募集しています。ボランティアの詳細は、ボランティア募集要項を必ずご覧下さい。専用申し込み用紙は、北海道環境サポートセンター(北7西5札幌千代田ビル1F)または生涯学習総合センターちえりあ(西区宮の沢1条1丁目)他で入手可能です。

#### ●日時／

①全日程コース／8月16日(金)～8月18日(日)(2泊3日)

定員30名 ※16日 9:00集合、18日 12:00解散

②週末コース／8月17日(土)～8月18日(日)(1泊2日)

定員70名 ※17日 8:30集合、18日 12:00解散

※集合、解散は地下鉄南北線「麻生駅」にて

●申込み方法／専用申し込み用紙でファックスにてお申込みください。

●お問合せ／A SEED JAPAN(国際青年環境NGO)

〒160-0023 東京都新宿区新宿5-4-23(担当:鈴木・矢野)

TEL:03-5366-7584 FAX:03-3341-6030

Eメール:asj@jca.apc.org URL:http://www.aseed.org/

### 障害児を含む学童保育のボランティア募集

共同学童保育所「おんぼろ仲よしクラブ」は、小学生の放課後や土曜休業日、夏休み、冬休みなどに保育のお手伝いをしていただける方を募集しています。明るく、元気で、子どもが大好きという、保育士や教師などを目指している学生さん、昼間に時間のある方など、意欲のある方なら、資格の有無、年齢、性別は問いません。クラブの子どもたちは、明るく、元気で素直な子ばかりです。興味のある方は、連絡をお願いします。

●日時／平日 15:00～18:00、土曜 8:30～15:00、休校日 9:00～18:00

土曜だけ、常勤指導員の休みの時だけ、夏休みや冬休みだけという方でも結構です。

●場所／共同学童保育所 おんぼろ仲よしクラブ

〒063-0844 札幌市西区八軒4条西4丁目4-8 八軒西小学校近く

●交通機関／地下鉄東西線「琴似駅」または「宮の沢駅」より市営バス(西40)「八軒6条西5」下車徒歩1分

●連絡先／TEL・FAX:011-642-5560(担当:近藤)

Eメール:onboro\_nakayoshi@hotmail.com

ホームページからEメールでも結構です。

URL:http://isweb31.infoseek.co.jp/school/onboro\_n/

### 2002年がんばりサマーキャンプボランティア募集

夏休みニセコの地で、知的障がいをもつお子さんたちと一緒に、2泊3日のキャンプを行います。家族と離れて、見知らぬ人たちと過ごすことで、自立心や、社会性が育つことを目的にしています。登山や農園体験など、日ごろ都会で出来ない経験を子供たちと一緒に、楽しんでくれるボランティアを募集しています。ニセコについてからの費用は、一切かかりません。第2回目は野外キャンプで、10名のキャンプ経験者を募集しています。その他は各回とも、5名程度募集しています。宜しくお願いします。

#### ●日程／

第1回 7月27日～29日、第2回 7月31日～8月2日、第3回 8月4日～6日

第4回 8月7日～9日、第5回 8月10日～12日、第6回 8月20日～24日

●場所／ニセコ町ペンションがんばら

虻田郡ニセコ町字ニセコ387-6

●お問合せ／NPO法人ニセコがんばら

TEL:0136-58-2511 FAX:0136-58-2517(担当:伊藤のり子)

### パフォーマンスイベントのボランティア募集

札幌の大道芸・パフォーマンスイベント「だい・どん・でん!」が今年も8月31日(土)、9月1日(日)に行われます。市民参加部門では市内のストリートパフォーマー、アート、音楽などあらゆるジャンルのパフォーマーをサポートするボランティアを募集しています。イベント当日の様子の記録(ビデオ・写真)などイベントの裏方に興味のある人、なんだかよくわからないけれど面白そうと思った人、まずはご連絡ください。(あわせてパフォーマーも募集しています。詳しくは下記まで)

①企画準備スタッフ(街創造スタッフ)／毎週水曜日19:00～レッツ中央にてミーティングに参加できる人

②当日運営スタッフ／8月31日(土)・9月1日(日)のイベント当日及び事前説明会に参加できる人

※いずれも18歳から35歳くらいまでの市内に通学・通勤する人

●お問合せ／レッツ中央 だいどんでん事務局

札幌市中央区南4条東4丁目

TEL:011-241-8439(担当:松田)



## 引越し・旅行・車検は、まず札幌にお電話ください!

- 引越し…見積もり無料。
- 旅行…JTB、北海道ツアーシステムなどの大手国内外旅行も、同金額、同サービスで取り扱っています。
- 車検と保険も取り扱っています。

札幌通運では、引越し・旅行・車検のサービスをしています。ご利用の際、「札幌ナビに還元して」とおっしゃっていただければ、売上の一部を札幌ナビ倶楽部に還元します。お客様のお支払いが、その分、高くなるということは決してありません。広告費を抑えています。一般のお客様と同様のサービスをご利用ください。

お問い合わせ・お申し込みは (担当:佐藤)  
札幌「はこび愛ネット」推進事務局  
札幌市中央区北5条西6丁目2 札幌ビル2階

(011)251-4120 FAX (011)251-3315  
URL http://www.sattsu.co.jp





## ボランティア情報

### キャンプの手伝いと看護師資格者募集

障害のある子供たちに活動の場を提供すると共に、福祉に対する理解を深める機会として、「フレンドリー・キャンプ札幌」を行います。以下のボランティアを募集します。

- ①援助ボランティア(活動に関する援助・必要に応じて身辺処理の介助等)学生・一般30名
- ②看護ボランティア(緊急時の応急処置等)看護師資格のある方、医師など若干名
- 日時/2002年8月13日(火)~15日(木)2泊3日  
(3日間とも参加が可能な方)
- 場所/滝野自然学園
- 交通機関/集合解散場所は地下鉄南北線「真駒内駅」前。そこから貸切バスで移動します。現地までの交通費は当方にて負担。
- 費用/食費として1人2,500円
- お申込み/電話またはファックスで申し込みください。受理後、詳細と申し込み用紙を送付します。
- お問合せ/旭川ふれあい福祉会 交流キャンプ札幌(担当:廣岡) 旭川市5条通6丁目第一5条ビル  
TEL:0166-29-5670 FAX:0166-23-7266

### 「ひまわり号in北竜」今年も走ります。 8/4

私たちは、障害を持つ方々の「列車に乗って旅をしたい」「海や山や川を見たい」という切実な願いを実現させようと、「ひまわり号」という列車を毎年走らせています。18年目の今年は「ひまわりの里・北竜町」へ向けて走ります。そこで、お手伝いをしてくれるボランティアを募集します。

- 日時/8月4日(日)
  - 定員/280名(ボランティア150名、障害をお持ちの方とその家族130名)
  - 参加費/4,000円程度(JR運賃、バス代、昼食代、保険料など)
  - 交通手段/JR臨時列車6輛を使用、現地ではバスで移動
  - 締め切り/7月6日(土)
  - お問合せ・お申込み/ひまわり号を走らせる札幌実行委員会  
札幌市中央区南5条西11丁目1288 コーエイ荘1-6  
TEL・FAX:011-562-2575  
URL:[http://www.h5.dion.ne.jp/~hima\\_sap/](http://www.h5.dion.ne.jp/~hima_sap/)
- ※旅が好きな人、汽車が好きな人、お手伝いをしてくれるスタッフを募集しています。

### 保育園の送り迎え

脊椎損傷の障がいがある母親です。常時車椅子を使用しているため、家から保育園までの子どもの送り迎えをしてくれる方を募集しています。子どもは5歳の男の子で、元気な人見知りしない性格です。朝は午前9時から20分程度、夕方は午後6時までに迎えに行くことができる、近くに住む子どもが好きな人を探しています。

- 日時/日曜日以外の9:00~9:20、17:00~18:00の間の20分程度
- 場所/(自宅)札幌市南区石山2条8丁目
- 交通機関/地下鉄南北線「真駒内駅」からじょうてつバス(12)市営バス(南93)いずれも「石山2条8」下車徒歩3分
- お問合せ/TEL・FAX:011-593-7163(担当:菅原)

### 求む「総合的な学習の時間」の受け入れ団体!!

現在、札幌東陵高校では、来年度から実施する「総合的な学習の時間」の学習内容を検討しています。ボランティアの体験を通して、望ましい勤労観と職業観を育成し、社会奉仕の精神の涵養(かんよう)を図ることを目的として、ボランティア活動の体験が可能な施設の受け入れ先を探しています。対象生徒は、来年度の1年生(8クラス)で、時期は8月~10月を予定しています。受け入れ可能な情報をお持ちの方は連絡をお願い致します。

- 連絡先/札幌東陵高等学校(担当:教務部 丸山由之)  
TEL:011-791-5055 FAX:011-791-5095

### 農業体験キャンプでのスタッフ募集

夏休みに、小学生対象の農業体験キャンプを由仁町で行います。料理好きの人を応援スタッフとして募集します。このキャンプは、小学生に本物の農業を感じ取ってもらえればと思い、毎年行っているものです。今年は、いろいろな国からきた、北海道大学の留学生の参加も予定しています。

- 日時/1回目8月7日~8月9日、2回目8月9日~8月11日
  - 場所/由仁町伏見台公園キャンプ場
  - お問合せ/TEL:090-9439-0814(担当:竹内)
  - 謝礼/1日1,000円
- ※年齢は問いません。説明会の日程は後日お知らせします。

NEWSful  
NEWSPAPER LIFE  
情報がすぐそばにある日常。

情報と暮らす、道新と暮らす。

新聞が変わり、娘が変わり、私は少しだけ照れくさくなる。

48才 会社員 男

新・道新。6月から新紙面。

おかげさまで創刊60周年。  
北海道新聞社





## ボランティア情報

### デイサービススタッフ大募集!!

私達は少人数のデイサービスセンターです。とても家庭的な雰囲気の中、和気あいあいと、名前に負けず“ゆかい”に活動しています。そこで、スタッフと共に利用者さんを楽しませるレクリエーションや行事の企画、ゲームやおしゃべりの相手等お手伝いをしてくれる人を募集しています。空いている時間で構いませんので、ご協力をお願い致します。

- 日時/月～金曜日 9:00～15:30
- 場所/デイサービスセンター ゆかい  
札幌市厚別区厚別南2丁目17-14
- 交通機関/地下鉄東西線「ひばりが丘駅」下車徒歩10分
- お問合せ/TEL・FAX:011-891-4966(担当:佐藤・大西)

### 僕に力を貸してください!

先天性心疾患を持ち、1歳4ヶ月で心肺停止による低酸素脳症を抱え、四肢麻痺の状態の男の子(3歳)のリハビリのお手伝いを募集しています。リハビリは、ドーマン法をベースにしたキャッチ療法で、ホームトレーニングを行っています。1回につき2～3人必要で、毎日するため、たくさんの方にお手伝いをお願いしたいのです。時間帯や曜日は相談に応じます。

- 日時/毎日8:45～と15:30～(2時間程度)
- 場所/札幌市北区太平3条3丁目1-18-201
- 交通機関/JR学園都市線「太平駅」下車徒歩5分
- お問合せ/TEL・FAX:011-773-4458(担当:佐々木)

### 小学生と遊んでくれる人募集

学童保育所「こどもの木」では、放課後小学生と一緒に鬼ごっこやサッカーなどをして遊んでくれる人を募集しています。体を動かすことや子供が大好きな人、是非ご連絡下さい。お待ちしております。

- 日時/14:30～17:30(月～金曜日)  
8:30～17:30(土曜日・学校の振替休業日・夏・冬・春休み)  
※いずれも都合の良い曜日・時間をご相談下さい。
- 場所/児童保育所 こどもの木 札幌市白石区川北3条3丁目3-10
- 交通機関/地下鉄東西線「白石駅」より中央バス(白23、白24)「白石高校前」下車徒歩1分
- お問合せ/TEL:011-873-6662(担当:八田)

### MAW写真展のボランティア募集

メイク・ア・ウィッシュオブジャパン(MAW)は、難病の子供たちの夢をかなえるお手伝いをする団体です。8月に札幌地下街で開催する写真展で写真の搬入・搬出・展示の作業・会場受付、募金活動(8月4日、札幌三越前)などのボランティアを募集します。できるだけ実行委員会にご参加下さい。

#### 「MAW写真展」

- 日時/8月3日(土)～9日(金)
- 会場/札幌地下街オーロラプラザ
- 「実行委員会」
- 日時・会場/7月13日(土)18:30～かでの2・7「720B」  
7月27日(土)18:30～かでの2・7「540」

※直接実行委員会会場において下さい。

- 場所/かでの2・7 札幌市中央区北2条西7丁目
- 交通機関/JR「札幌駅」から徒歩10分
- お問合せ/TEL:011-261-0074(担当:杉山)  
URL:<http://www.mawj.org/>

### ビジュアルアーティストエキシビション

アーティストを目指す、23歳以下の若者を対象にしたビジュアルアーティストエキシビション～SAPPORO U-23 2002～を開催します。この会は、若い人たちへの活動の場を与える事を目的に行っています。※合わせてボランティアの募集をしています。準備のお手伝い、当日のお手伝いなどです。詳しくは電話でお問合せください。

- 日時/2002年7月27日(土) 18:30開場
- 場所/KRAPS HALL  
札幌市中央区南4条西6丁目 タイムズステーション1階
- 交通機関/地下鉄南北線、市電「すすきの駅」下車徒歩5分
- 料金/前売り1,200円、当日1,500円 4プラブレイガイドで発売
- お問合せ/Limited Partnership Company  
シップ内「VAE実行委員事務局」  
札幌市中央区宮の森3条4丁目22 シャンロワールテンドー1階  
TEL:011-623-5352(担当:荒屋敷・牧野)  
Eメール:[sipp\\_news@hotmail.com](mailto:sipp_news@hotmail.com)

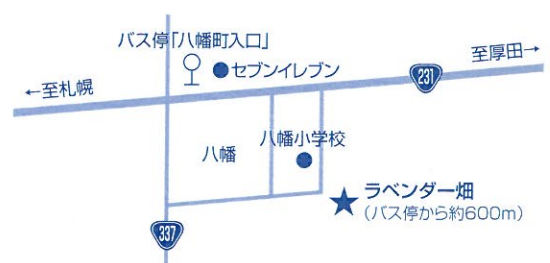
## ほっこりエッセ

### 香りに包まれてリフレッシュ!

石狩川の河口近くの八幡町で、小さな畑にラベンダーが咲いています。ラベンダーの紫、小麦の緑、燕麦の若草…。疲れた心をさっと癒してくれるはず。ただし、摘むのは有料ですよ。

行き方は、札幌から国道231号線を北進。八幡町交差点を200m程過ぎてから右折して約400mのところ。です。

- 交通機関/中央バス(厚田・濃昼・トーマン団地・雄冬経由留萌ゆき)「八幡町入口」下車







# ボランティア情報

## お年寄りとの交流活動や生活支援

厚別老人保健施設デイ・グリーンでは、ご利用者との交流活動や生活支援をして下さるボランティアを募集しています。募集活動の一例を紹介します。

- ①ボランティア運営の喫茶店で、お話し相手など
- ②デイケアで、入浴後のドライヤー掛けやお話し相手を
- ③懐メロ・童謡・季節の唄などを一緒に
- ④書道の楽しみをお手伝い
- ⑤手芸や工作の作品作りを一緒に
- ⑥オセロゲームのお相手を
- ⑦新聞などの朗読を

### ●日時／

- ①月・水・金曜日で都合のつく曜日 11:30~14:30
- ②木曜日 10:00~12:00
- ③月・水・木曜日で都合のつく曜日 13:30~15:00
- ④水曜日 13:30~15:00
- ⑤月~金曜日で都合のつく曜日 13:30~15:00
- ⑥水・金曜日で都合のつく曜日 14:00~15:00
- ⑦水・土曜日で都合のつく曜日 10:30~11:00

### ●場所／厚別老人保健施設 デイ・グリーン

札幌市厚別区厚別町下野幌38-18

### ●交通機関／お問合せ下さい

●お問合せ／TEL:011-898-5580 FAX:011-898-6760(担当:さげはし)  
※他にもいろいろな活動をしています。また休日、夕方の活動も歓迎致します。お気軽にご連絡下さい。

## 学童保育のボランティア募集

民間学童保育「福住児童育成会ひまわりクラブ」では、子どもたちと元気いっぱいキックベースをしてくれる人を募集します。放課後子供たちが安全に楽しく過ごせるように、働く親に代わって活動しています。現在、約40名の小学生が集まっています。空いている時間を利用して子どもたちと遊びませんか。チームのコーチをしてくれる人、一緒にプレーしてくれる人、お待ちしております。(経験者大歓迎)

### ●日時／月~金曜日 15:00~17:00、土曜日 10:00~16:00

(都合のよい時間に来てください)

### ●場所／福住児童育成会 ひまわりクラブ

札幌市豊平区福住1条4丁目13-27

### ●交通機関／地下鉄東豊線「福住駅」下車徒歩7分

### ●お問合せ／ひまわりクラブ

TEL・FAX:011-851-6997(担当:城間・真鍋)

## 活動の仲間募集

デイサービスセンターなどへ訪問し、お年寄りや障害者の方々に楽しんでもらいたいと思い、この活動をゼロから一緒にしてくれる人を探しています。ぜひ連絡ください。

### ●お問合せ／札幌市北区拓北6条4丁目5-11

TEL:011-775-1697(16時以降にお願いします)〈担当:山本〉

## 踊りたい方 大募集!

アフリカンコンサート2002 ジャナグルコンサートの当日、札幌芸術の森・野外ステージ上で、第1部DJIMBE GROOVE(ジンベグルーヴ)演奏に乗って西アフリカに伝わるダンスを踊りましょう!年齢性別ダンス経験は関係ありません。ワークショップ(体験講座)も楽しみながら行います。下記の日程の中で、まとめの練習の8月11日を含めて3回以上参加していただければOKです。先着50名。参加費無料(コンサート入場料のみ必要)です。

### 【練習】

#### ●日時／

- ①7月20日(土・祝) 13:30~16:30 生涯学習センターちえりあ・演劇スタジオ
- ②7月27日(土) 13:30~15:30 コトニ1.4ホール
- ③8月4日(日) 13:30~16:30 夢創館(JR島松駅前)
- ④8月7日(水) 18:30~21:30 生涯学習センターちえりあ・演劇スタジオ
- ⑤8月10日(土) 13:30~15:30 コトニ1.4ホール
- ⑥8月11日(日) 13:30~16:30 夢創館(JR島松駅前)
- ⑦8月14日(水) 18:30~21:30 生涯学習センターちえりあ・演劇スタジオ

### 【コンサート】

#### ●日時／8月18日(日) 開演13:00 終演17:00 ※雨天決行

※DJIMBE GROOVE出演は13時から

#### ●会場／札幌芸術の森 野外ステージ 札幌市南区芸術の森2丁目75番地

TEL:011-592-4125 FAX:011-592-4120

#### ●交通機関／地下鉄南北線「真駒内駅」から中央バス(真102)「芸術の森センター」下車すぐ

#### ●お問合せ／ジンベクラブ(担当:いいだ)

携帯電話:090-8705-8847 TEL・FAX:011-684-7553

Eメール:i-da@qb3.so-net.ne.jp

## ボランティア豆知識

### ノーマライゼーションとは?

障がいを持つ人の生活条件を、可能な限り他の人たちの生活条件と同じようにするという考え方。この理念は、障がいの有無に関係なく、社会的弱者全般が対象になりつつある。

### スクールカウンセラーとは?

臨床心理士などが、学校で児童や生徒の生活上の問題や悩みに応じる。一部の自治体ではスクールアドバイザーとも呼ばれ、年々対象校が拡大している。

### 健康平均寿命とは?

2000年6月にWHOから発表された新しい指標。これまでの発表されていた平均寿命から「不健康な期間」を差し引いた数値。日本は74.5歳で、世界第1位。





## ボランティア情報

### 小規模作業所の利用者募集

「身体のハンデを気にせず、自分らしい生活を!」これが私たちのモットーです。この度、新しく開設した小規模作業所「バリアジャ・MA・DA(バリア邪魔だ!?)」では、一緒に活動をする仲間を募集しています。障害を持つメンバーが自ら中心となり、自立生活支援・意見交換・トーク・レクリエーションなどをメインに楽しく活動しています。仲間同士の交流を通じて、悩み事なども気軽に打ち明け、相談し合えるような豊かな人間関係をつくっていきたくて考えています。ぜひ、私達といっしょに活動しましょう。お待ちしております!

- 活動日時/10:00~16:00(月~金)
- 場所/小規模作業所「バリアジャ・MA・DA」  
札幌市豊平区平岸3条5丁目7-20 りんご公園ハウス101号室
- 交通機関/地下鉄南北線「平岸駅」または地下鉄東豊線「豊平公園駅」下車いずれも徒歩約5分
- お問合せ/  
TEL:011-817-7125 FAX:011-817-7126(担当:末広・後藤)
- 備考/見学もお気軽にどうぞ(地下鉄駅までお迎え可)

### 子どもたちと遊んでもらえますか?

共同学童保育所「たいよっ子クラブ」では、放課後、小学生と一緒に遊んでくれる人を常時募集しています。笑顔と体力のある方、やる気があればどなたでもOKです。お気軽にご連絡下さい。

- 日時/15:00~17:30(月~金)日・祝日はお休み  
(学校の振替休業日などは、朝8時から)
- ※いずれも月~土曜日で都合の良い時間をご相談の上で。
- 場所/共同学童保育所「たいよっ子クラブ」  
札幌市清田区清田7条2丁目7-14
- 交通機関/地下鉄東西線「南郷18丁目駅」から中央バス(南77)「清田7条1」下車徒歩3分、中央バス(南86)「清田8条2」下車徒歩5分、地下鉄東豊線「福住駅」から中央バス(86、福86)「清田8条2」下車徒歩5分
- お問合せ/TEL:011-883-1343  
平日11:00~18:30 土曜日8:00~18:30(担当:遠田)

### 取材依頼募集

「あいあいテレビ」はボランティアで運営している、インターネット上で見るテレビです。映像により広範囲の情報発信を行う目的で開局しました。ボランティア募集している人・団体やイベントなどを紹介するチャンネルを設け、無料で出演依頼や情報提供、取材依頼などを募集しています。取り上げて欲しい情報がありましたらご連絡ください。

- 日時/毎週第2・第4土曜日 20:00~
- 場所/あいあいテレビスタジオ 札幌市白石区本通9丁目北4-41
- お問合せ/あいあいテレビスタジオ  
Eメール:maki@ii-tv.net ※まずはメールにてご連絡ください。  
TEL:011-866-2700(担当:初貝)  
URL:http://www.ii-tv.netcafe@ii-tv.net

### 精神障害者小規模共同作業所のボランティア募集

「いちょうの会共同作業所」では、一生懸命作業をすることよりも、みんなで楽しく時間を過ごすことを大切にしています。毎日10人程の利用者が来ています。職員は常勤が1人非常勤が1人という体制で、利用者の方の頑張りでも活動しています。現在、利用者さんが中心となって昼食を作っていますが、お手伝いをしてくれるボランティアの方を募集しています。他にも木工作業のアドバイス、会報の発行など、活動を手伝ってくれる方を募集しています。よろしくお願ひ致します。

- 日時/①調理ボランティア 11:00~12:30  
②作業・会報 13:00~15:30
- 場所/いちょうの会共同作業所  
〒001-0028 札幌市北区北28条西10丁目1-7 OKマンション1F
- 交通機関/地下鉄南北線「北24条駅」から市営バス(北73)「北29西9」下車徒歩1分、「北24条駅」から徒歩15分、またはJR学園都市線「新川駅」下車徒歩10分
- お問合せ/  
TEL・FAX:011-737-5338(担当:高志 博明(たかし ひろあき))

### 老人と手工芸を楽しもう!

特別養護老人ホーム「ルミエール」では、利用者と共にペン立てや引き出しの付いた小物入れなど、手芸や工作の準備と作品作りと一緒にするボランティアを募集しています。今後、壁飾りや様々な工作づくりにも取り組んでいきたいと思っています。手工芸の得意な方や好きな方、利用者の方や私達職員と共に、作品作りを通じて、楽しい時間を過ごしませんか?経験は不問です。一緒に活動しましょう。

- 日時/毎週水曜日10:00~11:00
- 場所/特別養護老人ホーム・ルミエール
- 交通機関/地下鉄東西線「東札幌駅」下車徒歩7分
- お問合せ/  
社会福祉法人 特別養護老人ホーム 公和会 ルミエール  
札幌市白石区東札幌1条3丁目1-1  
TEL:011-825-2555 FAX:011-825-2558(担当:川村・犬伏)

### 昼食の調理ボランティア募集

「共同作業所アトリエボトス」は、精神障害回復者が地域で生活を楽しむ、無理しないで地域の人々と交流し、地域の生活者として認められるノーマライゼーション実現のためのささやかな拠点となることを目標にしています。このたび、当作業所で昼食を作ってくれるボランティアを募集します。回数は、月2回(隔週・曜日固定)または月4~5回(毎週・曜日固定)程度です。興味を持った人はご連絡ください。お待ちしております。

- 日時/①月2回(隔週・曜日固定) ②月4~5回(毎週・曜日固定)
- 場所/札幌市中央区北2条西27丁目1-6
- 交通機関/地下鉄東西線「西28丁目駅」下車(3番出口)徒歩3分
- お問合せ/共同作業所アトリエボトス  
TEL・FAX:011-616-0933(担当:坂東)





## ボランティア情報

### ボランティアリーダー募集

「北海道YMCA」では、ボランティアリーダーを募集しています。アウトドア・キャンプ・スキーなどの野外活動やスポーツ、障害児の支援、海外ワークキャンプや募金などの国際協力プログラムなどで、たくさんの仲間や子供たちと出会い、輝く自分を見つけましょう！説明会を行っていますので、お問合せください。

- お問合せ／北海道YMCA〈担当:秋葉〉  
札幌市中央区南11条西11丁目  
TEL:011-561-5217 FAX:011-563-0041  
URL:http://www.ymcajapan.org/hokkaido/

### 障害をもつ中学生と一緒に遊んでください

東区にある北栄中学校に通う中学生と夏休み一緒に遊んでください。ボランティアさんを募集します。主に知的障害と自閉の生徒達数名です。謝礼は差し上げられませんが、交通費、活動に必要な経費の実費はお支払いします。尚、ボランティア保険については自己負担をお願い致します。1回目は岩見沢の利根別原生林の散歩と自然物を利用した工作遊び2回目は、未定です。

- 日時／①7月30日 ②8月20日 時間は、いずれも9時～15時位。
- お問合せ／マリオクラブ遊びの会〈担当:安立〉  
TEL・FAX:011-783-9887 Eメール:sakuchie@dream.com

### フリマのお手伝い募集

NPO法人「チェルノブイリへのかけはし」では、転地療養によって子どもたちの健康回復をはかる保養里親運動を中心に現地支援を行っています。チェルノブイリ原発事故から16年が経ちましたが、放射能汚染地では、まだ多くの人々が暮らしています。チェルノブイリの子どもたちの渡航費用を募金するため中島公園チャリティーフリーマーケットのお手伝いをお願いします。

- 日時／  
①準備／毎日 11:00～16:00 都合の良い日ご連絡ください。  
②フリーマーケット当日／7月20日(土)、8月17日(土)、9月14日(土)  
8:00～16:00(フリーマーケット 10:00～14:00)※雨天翌日順延
- 場所／  
①チェルノブイリへのかけはし事務局  
②中島公園 自由広場
- 交通機関／  
①地下鉄南北線「幌平橋駅」下車徒歩5分  
市電「静修学園前」下車徒歩1分  
②地下鉄南北線「中島公園駅」または「幌平橋駅」下車徒歩5分
- お問合せ／チェルノブイリへのかけはし バザー実行委員会  
札幌市中央区南17条西6丁目1-1 TEL・FAX:011-511-3680  
Eメール:k.minako@guitar.ocn.ne.jp〈担当:莉部〉  
※雑貨・食器・贈り物・未使用のタオル・シーツ・CD・など品物の提供をお願いします。



## イベント情報

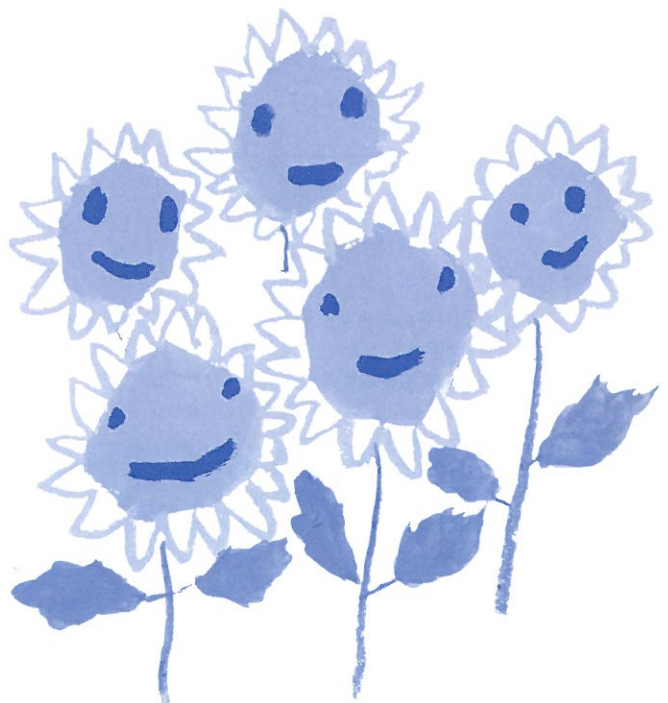
(ボラナビ事務局では、掲載されている団体の全てを把握しているわけではありません。詳細等はそれぞれの団体にお問合せ下さい。)

### 公開講座「がん治療を学ぶ」

7/6

「ホスピスケアとは何か」について様々な角度から学ぶ、患者や家族のための市民講座(年15回)を行っています。今回は、3回目の一般公開講座のうちの2回目。手術や化学治療ではない、私たちが生まれ持った免疫パワーを利用する免疫治療法について学びます。医療関係者や学生の方々も歓迎致します。

- テーマ／免疫治療を知ろう～がんと闘うからだの仕組み～
- 日時／7月6日(土) 13:30～15:30
- 場所／社会福祉総合センター 札幌市中央区大通西19丁目
- 交通機関／地下鉄東西線「西18丁目駅」下車(1番出口)徒歩3分
- 講師／細川真澄男(北海道医療大学看護福祉学部看護学科教授)
- 料金／会員・学生700円、一般1,000円、高校生500円
- お申込み／電話、ファックス、はがき、Eメールのいずれかに氏名、住所、電話番号、会員・一般・学生・高校生の区別を記入のうえ、事務局までお申込み下さい。
- お問合せ／「NPO法人 市民と共に創るホスピスケアの会」事務局  
〒061-0061 札幌市中央区南1条西16丁目1-245 レーベンビル3F  
TEL・FAX:011-615-6060  
Eメール:shimin-hospice@mb.infosnow.ne.jp





## 在宅ホームヘルパー・ケアマネージャー募集

### 〈在宅ホームヘルパー〉

#### ■募集事業所

「ホームヘルパーノア」「たすけあいいずみ」

#### ■資格

訪問介護員2級以上の資格取得者。

運転免許保持者尚可。未経験者大歓迎。

「ホームヘルパーノア」は清田区北野・白石区・厚別区在住の方。

「たすけあいいずみ」は北区・中央区在住の方。

#### ■勤務日

「ホームヘルパーノア」:週3日以上(曜日は応相談)

「たすけあいいずみ」:応相談

#### ■給与

両事業所とも:時給900円+交通費別途支給  
(法人規定による上限あり)

### 〈ケアマネージャー〉

#### ■募集事業所

「ホームヘルパーノア」

#### ■資格

要普免。介護支援専門員。

清田区北野・白石区・厚別区在住の方。

#### ■給与

応相談

#### ■応募方法

希望職種を明記した履歴書を各事業所までご郵送ください。  
書類選考の上、ご連絡いたします。

#### ■応募宛先

NPO法人「ホームヘルパーノア」〒004-0021 札幌市厚別区青葉町8丁目1-17

NPO法人「たすけあいいずみ」〒001-0013 札幌市北区北13条西3丁目13-802

## 介護スタッフ募集

### ■募集事業所/「グループホームはまなす石狩」

①常用更新年契約/介護福祉士

②短期パート/ヘルパー2級以上

■資格/25才~45才位迄の施設勤務経験のある有資格者。

■勤務日/9~18時、4週6休(早出・遅番・宿直有)

■給与/①135,000円以上②時給750円

(いずれも資格と経験による)

■待遇/労災・雇用保険・昇給有。車通勤可。

その他、委細面談。

■応募方法/まずは当事業所までお電話下さい。

■応募宛先/グループホームはまなす石狩

〒061-3216 石狩市花川北6条1丁目68

TEL:0133-76-2201<担当:施設長 渡辺>

## 事務局日誌 5月

7日(火) 6月号の初校戻し、目を皿のようにして文字チェック!

8日(水) 北海道NPOサポートセンターの「NPO起業科コース」にて、NPOをこれから立ち上げる28人の前でスピーチ。

11日(土) 「NPOと教員で創る総合的な学習」のワークショップ第1回目開催。

13日(月) 事務用のイスを2脚いただく。ありがとうございます。

14日(火) 北海道老人クラブ連合会で講演(芦別)。60代前後の女性ばかり150人の前で緊張。一方、編集業務が一段落。ここぞとばかり、書類整理に汗。

20日(月) ボランティアスタッフ藤山からボランティア体験記について、編集アドバイスを受ける。

21日(火) ボラナビの集い。ゲストスピーカーの豊平川イカダ下り実行委員会のみなさんありがとうございました。今回は、村上がパンを焼いてみなさんにふるまった。いかがでしたか?

23日(木) 東札幌民生委員会の会合でお話し。パソコンでプレゼンするはずが、機械の調子が悪くあせった・・・。

24日(金) 北海道NPOサポートセンターからの突撃電話アンケートにシドロモドロ。

25日(土) 北区まちづくり活動コンテストに審査委員として藤山が参加。

27日(月) 札幌南ロータリークラブの会合で寄附をいただいたお礼のスピーチ。





## ボラナビの主な配布先

ボラナビは毎月25日に発行し、各所で無料配布しています。  
(問い合わせの多い大通り、札幌駅近辺のいくつかには住所も書いています)

### 札幌市内と近郊の大学・専門学校

大谷短期大学  
小樽商科大学  
札幌医科大学  
札幌学院大学〈江別BBS〉  
札幌国際大学  
札幌大学  
東海大学  
藤女子大学  
北海道文教短期大学  
北星学園大学  
北海学園大学  
北海道浅井学園大学  
北海道医療大学  
北海道大学  
武蔵女子短期大学  
酪農学園大学  
札幌福祉専門学校  
北海道芸術デザイン専門学校  
北海道医薬専門学校

### スーパー

北雄ラッキー〈市内全店〉  
スーパーJOY〈市内全店〉  
札幌東急ストア〈市内全店〉  
ディナーベル〈市内全店〉  
ホクレンショップ・ホクレンディス  
カウントショップ〈市内全店〉  
コープさっぽろ〈市内全店〉  
SEIYU〈市内全店〉  
ポストフル〈市内全店〉  
マルズ系スーパー〈市内全店〉  
マックスバリュ〈市内全店〉  
札幌フードセンター  
〈篠路、北、新道、元町、カスタム(東  
苗穂)、菊水、森林公園、月寒中央、  
豊平、琴似、澄川の各店〉

### 書店

文教堂〈市内全店〉  
紀伊国屋書店  
〈ロフト店を除く市内全店と小樽店〉  
くすみ書房  
ダイヤ書房〈新道店、発寒店〉  
ビヴォックセンター〈南2西4ビヴォ6階〉

### レンタルビデオ店

TSUTAYA〈光星店、宮の森店〉

### CD店

VIRGIN MEGA STORE  
〈南1西3 ラ・ガレリア地下1F〉

### 映画館

札幌劇場  
シアターキノ  
松竹  
SY遊楽  
東宝公楽  
東映劇場

### 飲食店

可否茶館〈市内全店〉  
サンローゼ  
サッポロ珈琲館  
(株)はしもと ごまそば鶴喜

### 銀行

札幌信用金庫  
北海道銀行  
ろうきん

### その他

朝日カルチャーセンター〈北2西1〉  
道新文化センター〈大通り西3〉  
札幌日産自動車(株)〈各支店〉  
日産サテオ札幌(株)〈各支店〉  
さっぽろ村コミュニティ工房  
〈北17東15〉  
JR琴似駅  
JR新札幌駅  
北海道環境サポートセンター  
〈北7西5〉  
北海道電力(株)〈市内全営業窓口〉

### 市内公的施設

70カ所  
(区役所、図書館、地区センター、  
市民活動プラザなどに配布をお願い  
しています。)

### ★ボラナビの配布先での様子を教えてください。

ボラナビ倶楽部では、より多くの方々にご愛読いただきたく、誌面づ  
くりはもとより、配布状況などの情報収集に努めています。ボラナビ  
がすぐなくなる!ここに置いてくれるといいな!などなど、ご要望がご  
ざいましたら、お手数でもご一報下さい。

## 定期購読のご案内

各号1部(6か月間)……………1,500円

複数部数を希望される場合は、ボラナビ倶楽部まで  
お問い合わせください。(※札幌市外は6部まで)

### ●お申し込み方法

お名前、ご住所、FAX番号(または電話番号かEメールアドレス)  
をボラナビ倶楽部にお知らせください。

※この金額は印刷、郵送料には足りていません。定期購読のお申し込  
みをされる場合(特に企業でお申し込みの場合)は、協賛をご検討く  
ださいようお願いいたします。協賛については裏面をご覧ください。

### 情報提供のお願い

ボランティア募集やイベント情報をお待ちしています。主旨と内容、  
日時、場所と交通、連絡先、その他を明記し、郵送・FAXまたはE  
メールでお送りください(Eメールだとうれい!)Eメールで送信の際  
は添付ファイルでの送信をご遠慮ください。掲載料は無料です。  
9月号に掲載を希望される場合は、**7月25日必着でお送りください。**  
お便りなどもお待ちしております。

### 表紙イラストの募集について

「ボラナビ」の表紙は、読者の皆様から寄せられる「人の心を明るく、  
暖かく、元気にするイラスト」を紹介しています。ボラナビの表紙とホー  
ムページを自分の作品で飾ってみたい!という方は、イラストをハガ  
キまたはA4判以内の紙に描き奮ってお送り下さい。絵の題材、手  
法は自由です。もちろん、線画でもかまいません。  
尚、作品の権利(著作権)は作者に属しますが、取り扱いはボラナビ  
倶楽部に一任させていただきます。また、応募が多数に上った場  
合は、ご紹介できない場合もありますので、ご容赦下さい。

### ●お問合せ・お送り先は

〒060-0005 札幌市中央区北5条西6丁目2 札通ビル3F  
TEL 011-242-2042 FAX 011-242-2043  
Eメール volunavi@nphokkaido.jp



### 編集後記

食欲の秋ならぬ、食欲の初夏!? 夏バテ前  
にしっかり食いだめ?しています。食べた分  
はボランティアで解消!! (並木美生子)





## 今月協賛してくださった方々 (アイウ順)

アイティコミュニケーションズ様  
池田千枝子様  
今井浩之様  
エックス様  
株式会社NTTドコモ北海道様  
株式会社学生援護会北海道様  
札幌通運労働組合様  
札幌南ロータリークラブ様  
佐藤水産株式会社様  
城宝和茂様  
進藤芳彦様  
生活クラブ生活協同組合様  
高垣正計様  
株式会社TAQANO様  
株式会社土屋ホーム様  
楨心会病院様  
寺岡ファシリティーズ株式会社様  
富永まさ子様  
中道リース株式会社様

株式会社ニトリ様  
株式会社はしもと ごまそば鶴喜様  
幡本印刷株式会社様  
藤山道子様  
ほくでんぼるねっと様  
(北海道電力内ボランティアサークル)  
北雄ラッキー株式会社様  
株式会社ホクレン商事様  
株式会社北海道アルバイト情報社様  
北海道紙商事株式会社様  
北海道新聞社様  
北海道ビジネスオートメーション株式会社様  
北海道旅客鉄道株式会社様  
本田技研工業株式会社北海道営業部様  
真屋幹雄様  
株式会社リクルート北海道じゃらん様  
ろうきん様  
渡邊克彦様

### 協賛金について

一口 500円より協賛金を受け付けています。

※月刊ボラナビの発行は、企業や個人の皆様からの協賛金でまかっています。10,000円以上の協賛金をくださった場合は、お名前を誌面でご紹介しています。継続的な協賛にぜひ、ご協力ください。(政治団体・宗教団体などはお断りさせていただく場合があります。ご了承ください。)

### 情報・広告掲載料金 (各1号につき)

広告掲載料金は、ボラナビ倶楽部への協賛の意味合いが強く、若干高めに設定させていただいています。ご負担をおかけしますがご協力をお願いします。

種類	大きさ(天地×左右)	価格
企業広告A	45mm×180mm	60,000円
企業広告B	45mm× 87mm	30,000円
求人広告 (NPO・NGO団体で募集する有給スタッフの求人広告)	54mm×180mm	10,000円
ボランティア募集情報	大きさにかかわらず	無料

※企業広告はご自身で制作された場合の価格です。ボラナビ倶楽部に制作を依頼される場合は、別途ご相談ください。  
※誌面構成上、広告スペースは白地とし、スペース全体にベタ引き・アミ引きの使用はご遠慮ください。

### 広告掲載料金・協賛金の振込先

■郵便局/02700-1-5671

■北洋銀行札幌駅北口支店/(普)0118625

■北海道銀行札幌駅北口支店/(普)0816050

■北海道労働金庫道庁支店/(普)3153060

※以上、加入者名はいずれも「ボラナビ倶楽部」。振込の際は、ご連絡先をボラナビにお伝えください。

■コンビニエンスストア

ねっとほ金のサイトから申し込みいただくと、専用のコンビニ振込用紙をお送りします。

ご利用ください。 <http://www.npohokkaido.jp/volunavi>

■中面イラスト:タケタミヲ

■ホームページアドレス  
<http://www.npohokkaido.jp/volunavi>  
■メールアドレス  
volunavi@npohokkaido.jp

■発行/NPO法人 ボラナビ倶楽部  
〒060-0005  
札幌市中央区北5条西6丁目2 札幌ビル3  
TEL 011-242-2042 FAX 011-242-2043

■発行日/2002年6月25日  
■発行部数/26,000部  
■代表/森田麻美子  
■印刷/幡本印刷



この印刷物は環境にやさしい大豆インキを使用しております。