

月刊

みんなのボランティア情報誌

ポラナビ

5月号 No.57
2003年4月25日発行

ご自由にお持ちください



〈今月の表紙イラスト〉
江別市にお住まいの
しづやゆうじさん

特集

ぶらりNPO旅日記 その参 杜の都仙台編
ポータル(窓口)サイト「ねっとぼ金」登録団体誌面紹介 vol.2
ごちボラ新商品情報

ぶらりNPO旅日記

その参 杜の都仙台編

ぶらりNPO旅日記も、はや3回目。今回は大坂からバトンを受けた元ボラナビスタッフ松本が、杜の都仙台でボラナビと同じくボランティアに関するフリーペーパーを発行している「杜の伝言板ゆるる」を訪ねてみました。どうぞ、お楽しみ下さい!

(その巻は2002年12月号、その式は2002年2月号をご参照下さい)

魅惑の似顔絵

「ゆるるに行ってみよう!」そう思い立ったのは、かれこれさかのぼること9ヶ月前。毎月送ってもらっている月刊ゆるるの5月号の裏表紙を見たときだった。そこには、専従スタッフの似顔絵が書いてあり、3人の女性の中にひときわかわいい女性の似顔絵を発見! コメントには、「常勤スタッフの松田です。唯一の20代、ゆるるのアイドルです」と書いてある。8月に代表の大久保さんがボラナビの視察で札幌に来られた時、お顔が似顔絵と似ていたので、スタッフの似顔絵は本物と確信(独身であることもチェック)。仙台に行かなくては…。いやいや、もちろん同業者視察ですよ。

さて、10月中旬、私用で東京に行く用事があったので、なんとか格安な方法で仙台へ寄り道がしたい! と思っていた私に、JASから朗報。ちょうどこの時ウルトラ割得の期間になったのだった。東京から仙台へは夜行バスを利用し、計画はぬかりなく…と思いきや、JASには仙台—札幌線がない。東北から午後遅い便で札幌行を探すが、花巻×、三沢×、秋田×、ようやく見つけた青森発札幌行、苦肉の策を打ち立て計画断行。



ゆるる5月号



ゆるるのアイドル松田さんの似顔絵

どしゃぶりの向こうに

東京を深夜出発。ほぼ満員の乗客を乗せ北へ向かった。仙台到着は、予定よりも早く午前5時半頃。真っ暗な夜明け前、雨が降っている。普段のおこないが悪いのだろうか? それはさておき、こんな時間に着いてどうしよう?…と思うなかれ、旅好き松本はじっとしてはいられない。駅弁片手にGO!



いつも忙しい代表の大久保さん

「杜の伝言板ゆるる」のあるみやぎNPOプラザへの最寄駅は、仙台駅から仙石線で一駅行った榴ヶ岡^{つつじ}という駅なのだが、始発でおしかけて何になる。ならば、ぐるっ〜と一回り。通学の高校生に混じりながら旅情に浸り、駅弁をほおぼり石巻へ、折り返して日本3大名所のひとつである松島海岸を横目に到着。15年前に仙台へ来た時とはうって変わって線路は地下にもぐり、きれいな駅になっていた。

さて、期待を胸に階段を駆け上ると、雨、雨、雨。早朝よりもさらに激しく降っている。ネットで引き出した地図を片手に、公園を右手に坂を上がる。数分歩いただけで、体中がべちゃべちゃになってしまう…。おまけに場所がわからない。やむなく一回りして、再び榴ヶ岡駅へ。自称"地理おたく"としては

許せないのだが、ギブアップして電話で聞くことに。

もう一度、坂を上がり、横断歩道を渡ったところで松田さんが出迎えているではないか! うんうん似ている、と満足感に浸りつつ、みやぎNPOプラザ内にある「杜の伝言板ゆるる」へと案内してもらった。



パーティーにはバックナンバーがびっしり!

杜の伝言板ここにあり

「ゆるる」の事務局は元県立図書館で、1Fはパーティーでいくつもの部屋に仕切られた貸ブースになっている。前回の旅日記で紹介された大阪NPOプラザにも似ていた(「月刊ボラナビ2月号」参照)。その一角に「ゆるる」があり、外にはバックナンバーが飾られていた。

「ゆるる」は有償スタッフ2名、ボランティアスタッフ10名で運営され、毎月仙台市内を中心に6,000部発行している。ボラナビより歴史は古く、宮城の市民活動情報誌として根づいている。訪問時はNPO法人格を申請中だった(現在は法人格を取得されている)。

この日は編集の忙しい時で(ごめんなさい)、ボランティアスタッフでデザインの仕事をしている方が、マックでクオークというソフトを使い、データの流し込み作業をしていた。ここでもボラナビ同様、締切り間際の「駆け込み」が多いそうで、ぎりぎりまでデータを流し込むボランティアスタッフの力が存分に発揮されていた。ボランティアスタッフは、活動日をうまく割り振りしているそう。



事務局を週3日ほど手伝っている宮沢さん

ここでは、「ゆるる」を含め大・中・小10のブースが同居しているほか、入口横には、NPO交流サロンが設けられており、情報誌などが閲覧できるようになっていた。この場所で松田さんと情報交換。同業者であり立場も似ていることから、初めて会った気がせず、しばし仕事の話で盛り上がった(もちろんその後、遠距離恋愛になったという話はない)。

そして、代表大久保さんのお誘いで昼食に。仙台といえば、そう、あれしかない。「牛タン」。厚めに切った牛タンがたまりません! いや〜、うまかった。ごちそうさまでした。



交流サロン

おいしい話を胸に・・・

さて、「ゆるる」がうらやましいのは、もちろん牛タンが食べられることだけではありません。それは、冊子の2ページを市が買い上げ、年間予算として人件費が計上されていること。これをお読みになった北海道と札幌市の方、ボラナビの誌面はいかがでしょうか。料金はもちろん勉強させてもらいます(笑)。

こうして「ゆるる」を知ることができた次は、名古屋の弟分「ボラナビ」にいつか行かなくては。おみやげに、これまたうまい「ずんだ餅」を買い込み、帰路についた(つづく)。



杜の伝言板ゆるる

〒983-0851 宮城県仙台市宮城野区榴ヶ岡5番地 みやぎNPOプラザNo.6
TEL・FAX:022-791-9323 Eメール yururu@miyagi-npo.gr.jp

ポータル(窓口)サイト

「ねっとぼ金」登録団体誌面紹介 vol.2

ねっとぼ金ホームページ <http://www.npohokkaido.jp/volunavi> 4月現在登録団体数144

ねっとぼ金は、北海道のボランティアやNPOを楽しく！紹介する、“ボランティア活動応援メディア”です。

ボラナビ倶楽部は5年前から、「月刊ボラナビ」を通してさまざまな団体を応援してきました。団体からは「ボランティアさんが来てくれて助かった」、ボランティアさんからは「ボランティアを通して新しい世界が広がった」という嬉しい声をいただきました。そこでボラナビはもっともっと、一般の

方々にもNPO法人やボランティア団体について知ってもらいたいと考え、2年前にポータルサイト「ねっとぼ金」をスタートさせたのです。

ねっとぼ金のホームページは「NPOやボランティア団体の窓口(ポータルサイト)」ですので、遊びに行く気持ちでアクセスしてみてください。

ポータルサイト「ねっとぼ金」について

●保健・医療・福祉 ●社会教育 ●文化・芸術・スポーツ ●環境保全 ●災害救援 ●まちづくり ●人権擁護・平和 ●国際協力 ●子どもの健全育成 ●NPOサポート ●その他の分野に分けられています。応援したい、気に入った団体があれば、その団体に気軽に募金することもできます。インターネットの画面から登録することにより、コンビニの払込票が郵送されてきます。その払込票で募金ができます。
※このコーナーでは、登録団体の活動内容やPRのコメント、イベントのお知らせなどをご紹介します。掲載を希望の団体はご連絡ください。
※団体の登録は随時無料で受け付けています。ボラナビ倶楽部までお問合せください。

海の会(子どもの問題を共に語り合う会)

不登校経験のある子どもを持つ親が呼びかけをして発足しました。子どもを取り巻く問題を考え、話し合い、共に育っていくことを目指しています。主な活動として月例会、会報の発行、ボランティア家庭訪問派遣、常設の電話相談、講演会やレクリエーションなどを行っています。一人の子どもも欠けることなく自分らしく育ち、ともに成長していきたいです。2001年12月から遊び場を開設して、ゲームやクッキー作り、手芸などを行なっています。

〒047-0002 小樽市潮見台1-6-19
TEL:0134-32-7347 FAX:0134-32-7347
Eメール syym717@aurora.ocn.ne.jp
ホームページ <http://www4.ocn.ne.jp/~uminokai>



「飛んでけ!車いす」の会

日本で使われなくなった車いすを、海外旅行者の手荷物として、アジアなどの発展途上国の障がい者団体、個人へと直接送り届けることが、「飛んでけ!車いす」の会の活動です。車いすを提供する人、旅行する人、そしてその車いすを受け取る世界中の人たちとの交流が生まれています。車いすを運ぶ以外にも、車いすを整備することや在札外国人との交流会なども実施しています。キーワードは「顔の見える」国際協力! あなたのスタイルで、「車いす」から広がる世界へ、はじめの一歩を踏み出してみませんか。

〒060-0005 札幌市中央区北5条西6丁目2 札幌ビル2F
TEL:011-242-8171 FAX:011-242-8171
Eメール tondeke@anet.ne.jp ホームページ <http://www6.plala.or.jp/tondeke/>



さっぽろ村コミュニティ工房

さっぽろ村コミュニティ工房は、「地域のコミュニティ再生」をテーマに、コミュニティ放送やインターネットなどを利用して情報を通じた出会いによってネットワークを広げ、地域の総合力を高め、心豊かで安心して暮らせるまちづくりを目指します。また、地域文化をはぐくむ人材や、地域の様々な活動団体を支援します。

活動内容は、1.コミュニティ放送局を支援します 2.地域の市民活動団体(NPO)、ボランティア団体を支援します 3.生涯学習振興、文化芸術振興の活動をします 4.IT活用を支援します 5.地域の文化や商工業の活性化、まちづくりに関する施策提言、調査及び研究です。

〒065-0012 札幌市東区北12条東13丁目2-28

TEL:011-748-7577 FAX:011-748-7770

Eメール npo@sapporomura.com



特定非営利活動法人 水泳NPOとびうお神河トラスト

「水は、地球の血液です」。大切な思いやりを育み、心のバリアフリーを実践！水泳を通して、障がいのある人のスポーツ指導、ボランティアリーダーの養成、水泳指導員や地域からのオリンピック候補生の育成を行なっています。活動場所は、手稲曙温水プールや西区温水プール、平岸温水プールです。スキルアップのために水中撮影をしています。子どもから大人まで楽しく活動しています。一緒にボランティアしてみませんか。やる気のある水泳指導員を求めます。

〒064-0805 札幌市中央区南5西4エリヤマビル2F

TEL:090-2872-2391 FAX:0134-62-4843〈織田〉

Eメール 09028722391@jp-d.ne.jp



特定非営利活動法人 障害児者の教育と福祉を進める会

作業活動のメインは機織りです。売れる物を作る、ではなく「織る楽しさ」を感じることです。機は、足踏み・手動兼用型が9台です。車椅子の人でもOK。卓上式も5台あります。使う糸も自分たちで染めます。来ている方は自閉症の人が大半ですので、機織りだけでなく、空き缶潰し、散歩、そして夏はプールとなんでもあります。昼食はみんなで作ります。「外で食べたなら500円。ここで作ったら材料費100円」。お金が入ってこなくとも出費を抑えることができたら、これは立派な授産活動です。不定期ですが、地域開放で「機織り体験日」を開いています。参加費は昼食付で1日1,000円。織ったものはお持ち帰りです。

〒003-0831 札幌市白石区北郷1条10丁目5番14号 サポートセンター ひまわり

TEL:011-875-8822 FAX:011-875-8822

Eメール supphima@plum.plala.or.jp



ボラナビの集いのお知らせ

5月 「学校の外で行動するってどうなんですか」

大学生が学校の外でどんな思いで行動しているのか話します。色々な活動に興味のある方、どんどん来てね！

- 日時／5月17日(土) 18:30～20:30
- 場所／環境サポートセンター(北区北7条西5丁目千代田ビル1階)
- 参加費／300円

6月 インターンシップによるキャリアデザイン

学生が企業やNPOなどで就業体験することをインターンシップといいます。インターンシップは会社見学やアルバイトとはどう違うのでしょうか。今回の集いでは、キャリアデザインの視点からインターンシップを考えます。大学に入学したばかりの皆さん、就職活動中の皆さんいっしょに考えてみませんか？

- 日時／6月19日(木) 18:30～20:30(要予約)
- 場所／環境サポートセンター(北区北7条西5丁目千代田ビル1階) ●参加費／500円

ごちそうを食べて、ボランティアをしよう!

ごちボラ 新商品情報

1



ごちボラ利用方法 TEL、FAXでも受け付けていますのでお気軽にお申込みください。 NPO法人 ボラナビ倶楽部 TEL.011-242-2042 FAX.011-242-2043

1 商品を注文する

ホームページと商品カタログから商品を選び、ホームページ、またはファックスが電話でお申し込みください。贈り物の場合は、送り先の住所などお忘れなく。



2 代金を振り込む

ボラナビ倶楽部から、お支払い金額相当のコンビニ払込票をお送りします。お近くのコンビニでお振込ください。払込票が届かない場合は、ボラナビ倶楽部までお問い合わせください。



3 果報は寝て待つ

あとは注文した商品が届くのを待つだけです。楽しみにお待ちください!



Ethnic&Handicraft aja

ようこそ Ethnic&Handicraft aja へ
函館山のふもと、ウォーターフロント近くにあるエスニック雑貨店です。アジア・中南米・アフリカの手づくりの魅力にあふれた民芸品・工芸品や有機栽培のお茶やスパイス、クッキーなどの食品を取り揃えています。コーヒーは手製の焙煎機による煎りたてを販売しています。

〒040-0053 函館市末広町14-1
TEL 0138-26-9011
FAX 0138-26-9011
E-mail ethnic-aja@nifty.com
URL <http://homepage3.nifty.com/aja/>



商品番号 L-001
自家焙煎コーヒー豆 Aセット
販売単価:¥2,000

手製の焙煎機による自家焙煎コーヒー「Handpick(ハンドピック)」。やや深煎りの酸味の少ない味わいです。ハンドピックとは、焙煎の前後に不良豆を手でいねいに取り除く作業。こうすることで雑味がなく、香り高いコーヒーが生まれます。ブレンド100g×2、フレンチロースト100g×2のセットで、煎りたてをお届けします。



商品番号 L-002
自家焙煎コーヒー豆 Bセット
販売単価:¥2,000

手製の焙煎機による自家焙煎コーヒー「Handpick(ハンドピック)」。やや深煎りの酸味の少ない味わいです。ハンドピックとは、焙煎の前後に不良豆を手でいねいに取り除く作業。こうすることで雑味がなく、香り高いコーヒーが生まれます。また、クッキーは、北海道南部の山で手摘みした木の実を練りこみ自然発酵の小麦粉、平飼いの有機鶏、無塩バターなどで焼き上げた無添加クッキーです。ブレンド100g×1、フレンチロースト100g×1の煎りたてと手づくり無添加クッキーのセットをお届けします。



商品番号 L-003
自家焙煎コーヒー豆 Cセット
販売単価:¥3,000

手製の焙煎機による自家焙煎コーヒー「Handpick(ハンドピック)」。やや深煎りの酸味の少ない味わいです。ハンドピックとは、焙煎の前後に不良豆を手でいねいに取り除く作業。こうすることで雑味がなく、香り高いコーヒーが生まれます。ブレンド100g×2、フレンチロースト100g×2、グアテマラ100g×2のセットで、煎りたてをお届けします。

グー・チョコ・パン店

28年間のサラリーマン生活に別れを告げ、パン屋を始めたのが2年前。小麦粉を始めとしたパンの材料は、当初から道産品と決めていました。道産品で美味しいパンを焼きたい、そんな思いで始めました。又、パンに使う具材も極力安全なものを使う様心掛けてきました。道産小麦「はるゆたか」、オーソックスの自然塩「つらら」、十勝のてんさい糖を使っています。当初は全く知られていなかったパンも、今では札幌を始めとした近郊から多くの人が時間をかけて買いに来ています。何分夫婦2人でやっている店なので、焼く量にも限度がありますが、これからもより美味しいパンを目指して頑張っていきます。

〒069-1207 夕張郡由仁町馬追
TEL 01238-3-2789
E-mail nishizawa@mug.biglobe.ne.jp



商品番号 M-001
パン用小麦粉セット
販売単価:¥2,000

由仁産小麦粉「はるゆたか」1kg×2セット・てんさい糖500g・自然塩「つらら」・同じ材料で焼いたシュガーツイスト×2。現在道産小麦「はるゆたか」は生産の難しさから、品不足です。製粉会社はやむをえず他の品種とブレンドし「はるゆたか」として販売しているのが一般的です。今回ご用意したのは100%「はるゆたか」の小麦粉です。是非、ご家庭でこだわりのパンづくりを楽しんでください。パンの焼き方の説明書きも同梱されています。



商品番号 M-003
グーチョコパンセットA
販売単価:¥2,000

天然酵母パン・バンドミー・シュガーツイスト・天然酵母バターロール×2のセット。天然酵母のパンは前日に仕込み、約8〜10時間自然発酵させてから焼きます。バンドミーは型に入れて焼くパンの総称ですが、のぼした四角い生地にもープルシュガーをかけ、それを丸めて円筒形の型に入れ焼きました。バターロールは一味違う自信の味です。



商品番号 M-004
グーチョコパンセットB
販売単価:¥3,000

天然酵母食パン、ライ麦ブレッド(ライ麦30%はるゆたか70%)、バンド・カンパニユ、クルミカレンズ、全粒粉クルミパン、シュガーツイスト×2個のセット。「バンド・カンパニユ」は、フランスの田舎パンの総称でこのパンが最も代表的。スライスしてチーズや野菜やハムなど好きなものをサンドして食べるのがポピュラー。「クルミカレンズ」高価なクルミとカレンズ(カリンス)をふんだんに使っています。

シロクマ・北海株式会社

「れもんベーカリー」では残留農薬の少ない北海道産の小麦と材料で、身体にやさしくおいしいパン作りを行っています。そして少しでも食材の安全性と国内自給率の向上に貢献したいと考えています。どうぞ「れもんベーカリー」のパンをよく噛みしめて食べてみてください。北海道の大地のおいしさ、自然の豊かさが伝わってくるでしょう。

〒064-0915
札幌市中央区南15条西7丁目403番地
TEL 011-511-3521
FAX 011-521-2271
E-mail hokkai@sirokuma.co.jp
URL <http://www.lemony.com/>



商品番号 N-001
北海道地麦パンよくりセット
販売単価:¥3,000

北海道産小麦とライ麦を噛むほかに味わい深いパンにしました。天然酵母パン1本、レザンオノア1本、バンドカンパニユ1本、ミッシュブロート(ライ麦パン)1本、酵母クワッサン4個、酵母あんぱん3個、どさんこ豆パン3個、焼ききたてをすぐ冷凍してお届けします。

太夢共同作業所

札幌市中央区北5西18に開店した「太夢(オウタム)」です。豊平区の知的障害者の共同作業所「太夢(タイム)」の自家焙煎コーヒーを販売しています。取扱商品は、ブレンドとストレート、深炒、エスプレッソなど二十種。二回焙煎で、焙煎の前後に手作業で悪い豆を取り除く丁寧な製法を心がけています。お薦めは「酸味と苦味のバランスがよい「コクブレンド」」。店内には試飲の出来るテーブルもあります。将来はアイスクリームやクッキーを作る工場も整備し、喫茶店にする計画です。営業時間:午前10時〜午後5時、土日は定休日です。5人のスタッフが接客や、袋詰めなどの作業に励んでいます、お気軽にお越しください。

〒062-0934 札幌市豊平区平岸4条8丁目2-18
TEL 011-823-4375
FAX 011-841-6417
E-mail toti@d8.dion.ne.jp



商品番号 o-001
自家焙煎コーヒー(全7種)
販売単価:¥3,000

厳選されたアラビカ種のみを使用し、一粒一粒丁寧にハンドピックした豆を、ダブルロースト製法という特殊な焙煎です。100g入「モカ」「キリマンジャロ」「太夢ブレンド」「コクブレンド」「カンクーブレンド」「メガーヌブレンド」「アヴァンタイムブレンド」全7種を、焙煎工場より直送いたします。焙煎したての新鮮なコーヒーをご賞味ください。

情報提供のお願い

ボランティア募集やイベント情報をお待ちしています。主旨と内容、日時、場所と交通、連絡先、その他を明記し、郵送・FAXまたはEメールでお送りください(Eメールだとうれしい!)。Eメールの際は

添付ファイルでの送信はご遠慮ください。掲載料は無料です。7月号に掲載を希望される場合は、**5月25日(日)必着**でお送りください。お便りなどもお待ちしております。



ボランティア情報

※ボラナビ事務局では、掲載されている団体の全てを把握しているわけではありません。詳細等はそれぞれの団体にお問合せ下さい。

ひまわり号「お花見」in円山公園

5/11

春の到来を心待ちにしていた障がいをお持ちの方々と「お花見」を楽しみながらちょっと充実した1日を過ごしてみませんか? 桜の木の下で今年もたくさんのステキな笑顔に出会えます。「ひまわり号」札幌実行委員会では、普段外出が困難な障がいをお持ちの方々の、「列車に乗って旅をしたい」というけげな願いを実現させようと「ひまわり号」という列車を毎年走らせています。また、春のお花見やコンサート、雪まつり交流会などの取り組みをしています。

- 日時/5月11日(日)11:00~15:30
- 場所/円山公園
- 定員/100名(ボランティア55名、障がいをお持ちの方45名)
- 参加費/1,300円程度(昼食・飲み物代、保険料など)
- 締切り/5月3日(土)まで
- お問合せ・申込み先/ひまわり号を走らせる札幌実行委員会
TEL・FAX:011-781-5307(担当:榛葉)
ホームページ http://www.h5.dion.ne.jp/~hima_sap/

※「ささえる会」会員・スタッフ大募集中です。詳細はお問合せください。

小学生と遊んでくれる人募集

学童保育所「こどもの木」では、放課後小学生と一緒に鬼ごっこやサッカーなどをして遊んでくださる方を募集しています。体を動かすことや子どもが大好きという方、お待ちしております。是非ご連絡下さい。

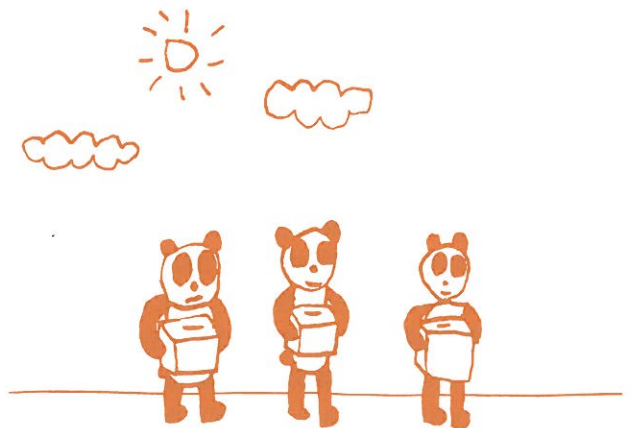
- 日時/14:30~17:30(月~金曜日)
8:30~17:30(土曜日・学校の振替休業日・長期の夏・冬・春休み)
いずれも都合の良い曜日・時間をご相談の上。
- 場所/学童保育所こどもの木
札幌市白石区川北3条3丁目3-10
- 交通機関/地下鉄東西線「白石駅」より中央バス(白23)
「白石高校前」下車徒歩1分
- お問合せ/TEL:011-873-6662(担当:八田)

パンダ募金のボランティア募集

5/5

私たち「パンダクラブ北海道」はWWFJ(世界自然保護基金日本委員会)のメンバーでつくられたボランティア団体です。恒例になりましたパンダ募金のボランティアを募集します。

- 集合場所/札幌市円山動物園 正門前
- 日時/5月5日(子どもの日) 10:00集合15:00解散 ※雨天中止
- 目的/募金は世界中の野生動植物保護に役立てるため、WWFJ(世界自然保護基金日本委員会)に送金します。
- 募金活動の内容/「世界の野生動植物を保護するため、募金活動を行っています。どうぞ協力ください」などと動物園の入場者や通行人に呼びかけながら募金を集めます。呼びかけ文はエンドレステープでも流します。パンダの着ぐるみも使います。
- その他/パンダクラブ北海道は会員の会費だけで運営している、ボランティア団体のため参加者に日当やお礼はできません。悪しからずお許し下さい。
- お問合せ/
事務局 札幌市中央区北3条西26丁目1-12-303(担当:長屋隆夫)
TEL・FAX:011-384-0801
Eメール nagaya@shi.whitecity.ne.jp



ほっとニュース

「江別環境広場2003」ボランティアの募集

江別市野幌公民館にて、ボランティアを募集しています。詳細は電話で問合せしてください。

- 内容/展示の準備 6月28日(土)9:00~10:00
撤収時間 6月29日(日)16:30~17:30
- お問合せ/江別市役所 環境課
TEL・FAX:011-387-1104(担当:岡崎)

「広がれ! 北の人々の輪」~NPO活動紹介サイトオープンのご案内~

NPOってなんだろう?...文字だけでNPOを理解してもらうことは難しい!そこで、実際にNPOの現場で活動している人々のインタビューなどを通じて、NPOについて「心」で理解していただくためのサイトがオープンします。ぜひご覧下さい。そして、お友達にもご紹介ください。

アドレス <http://www.fureaizaidan.or.jp/movie>

※動画部分をご覧いただくためには、家庭用SDN回線以上でアクセスできる環境にあることが必要です。※なお、このサイトは北海道から委託を受けてボラナビ倶楽部が製作しました。



ボランティア情報

施設や作業所でのボランティア募集

社会福祉法人草の実会では、知的にハンディのある方々が、作業やささまざまな活動を行っています。利用者さんと一緒に作業や散歩、フィンガーペインティングをしてくれる方、木工作业や手芸の下準備・仕上げをしてくれる方、土曜日に手芸(あじろ織)の仕上げをしてくれる方などを募集しています。活動場所はいくつかに分かれていますので、詳細は担当職員にお問合せください。また、興味のある方は、お気軽にお電話ください。

●場所・内容・交通機関／

①草の実平岸の里

札幌市豊平区平岸4条17丁目6-6

利用者さんといっしょに作業、散歩、フィンガーペインティングでのお手伝い、手芸(あじろ織)の仕上げ、木工作业の下準備・仕上げ、レクリエーション活動のお手伝い

●交通機関／地下鉄南北線「南平岸駅」下車徒歩10分

②リトルローズ

札幌市中央区南14条西12丁目2-22

裂き織や、さをり織などの仕上げ(袋物、バック、クッションなど)和服地のほどこき作業の手伝い

●交通機関／市電「西線14条」下車徒歩5分

③草の実工房もく

札幌市中央区盤渓216-1

畑作業の手伝い(畑作業が好きな方)、利用者さんと話しながらいっしょにみかき(木工)作業をしてくれる方

●交通機関／地下鉄東西線「円山公園駅」から盤渓バス「盤渓スキー場」下車徒歩15分

④便利屋くれよん

札幌市豊平区美園12条6丁目4-1

利用者さんと一緒に楽しんで作業してくれる方、さをり織の仕上げ(バックなど)をしてくれる方

●交通機関／地下鉄東西線「美園駅」下車徒歩10分

⑤あじろ織サークル

住所は①と同じ 第1・3土曜日9:30~12:00

あじろ織の仕上げを主に(まつり縫いができればOKです)みんなで楽しくあじろ織をマスターしましょう。(担当:奥山)

●お問合せ／社会福祉法人草の実会「草の実平岸の里」

TEL:011-817-9080(担当:ボランティア係 山本・堤・佐々木)

FAX:011-817-9899 Eメール kusanomi@bb.wakwak.com

作業所・寺子屋ボランティア募集

知的障がい者の自立・就労を目指す作業所「ばお」と、子どもたちの土曜日の自主的活動空間を目指す寺子屋「ばお」では、事業体制の確立に向けてボランティアを募集しています。作業所内での軽作業(エコクラフト、料理、お菓子作り、パソコン作業、チラシ配布など)と一緒にしたり、就労・実習先への同行などをしていただける方、寺子屋の活動に参加したい方をお待ちしています。

●内容・日時／

①作業所・ワークパートナー…作業所で一緒に作業をやっていただける方。月曜日～金曜日(9:00~17:00)の間で都合のよい日時。短時間でもかまいません。

②作業所・ジョブパートナー…就労・実習先への同行などをしていただける方。就労経験のある方で、一日通して参加できる方を希望します。月曜日～金曜日(9:00~17:00)の間で都合のよい日

③雑貨屋スタッフ…作業所併設の雑貨屋(自然食品・せっけん・リサイクル衣類等)のお手伝いをしていただける方。一日の時間は短時間でもかまいませんが週3回程度お願いします。

月曜日～土曜日(9:00~18:00)の間で都合のよい日時

④寺子屋一芸ボランティア…一芸を持ち、子どもたちと楽しく過ごすことができる方。継続でも1回限りでもかまいません。

土曜日(10:00~12:00又は13:00~15:00)

⑤寺子屋スタッフ…子どもと遊ぶことが好きな方及び、寺子屋の運営にかかわりたい方。土曜日(10:00~16:00)

●場所／札幌市清田区5条3丁目4-14 北章一岡ビル1F

●交通機関／中央バス(月62・南62)「北野5条2丁目」下車徒歩1分

●その他／交通費補助あります。

●お問合せ／地域生活きたのセンター「ばお」(担当:荒野)

TEL・FAX:011-889-6560 Eメール pao-pao@sea.plala.or.jp

老人ホームの慰問

私たち佛願寺ボランティアは老人ホームの慰問活動を行うボランティアグループです。「一日一善」をモットーに、世の為人の為に各地の施設で、伝統ある念佛おどりと佛教讃歌を披露し、お年寄りのみなさまに大変喜ばれています。あなたの“元気と優しい心”をお年寄りのみなさまは心から待っています!!一緒にボランティアしましょう。

●お申込み・お問合せ／佛願寺ボランティア

札幌市中央区南14条西9丁目3-44

TEL・FAX:011-551-8999(担当:中川)



引越し・旅行・車検は、まず札幌通運にお電話ください!

- 引越し…見積もり無料。
- 旅行…JTB、北海道ツアーシステムなどの大手国内外旅行も、同金額、同サービスで取り扱っています。
- 車検と保険も取り扱っています。

札幌通運では、引越し・旅行・車検のサービスをしています。ご利用の際、「ボラナビに還元して」とおっしゃっていただければ、売上の一部をボラナビ倶楽部に還元します。お客様のお支払いが、その分、高くなるということは決してありません。広告費を抑えています。一般のお客様と同様のサービスをご利用ください。

お問い合わせ・お申し込みは (担当:佐藤)
札幌通運「はこび愛ネット」推進事務局
札幌市中央区北5条西6丁目2 札幌ビル2階

(011)251-4120 FAX (011)251-3315
URL <http://www.sattsu.co.jp>

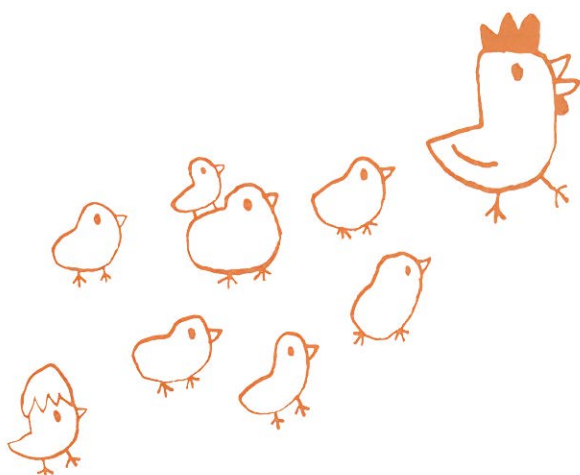


ボランティア情報

講演会での託児ボランティア募集

環境問題に関心を持つサークル「しゃぼんの森」です。下記の日時で講演会を主催いたします。その際の託児をして下さる方を10名程募集しています。保育士、ベビーシッター、子育て経験者、保育科の学生の方などを希望します。交通費1,000円をこちらで負担いたします。

- 日時/6月21日(土)18:00~20:30
- ※準備や片付け等で前後共に20分位の余裕が必要です。
- 場所/かでの2.7 (札幌市中央区北2条西7丁目)
- お問合せ/オフィスきぎひび内 しゃぼんの森<担当:樋口>
TEL:011-631-4365 FAX:011-631-4385



子どもと遊んでくれるボランティア募集

共同学童保育所スタートは、障がいのある子もない子と一緒に放課後を過ごしています。平日の午後、長期休み(春、夏、冬)、土曜日に子どもたちと元気に遊んでくれる、ボランティアさんを募集しています。現在1年生から5年生までの30名近い子どもたちが、毎日元気に通って来ています。子どもの好きな方、興味のある方、お待ちしております。

- 日時/平日 13:00~18:00 長期休み・土曜日 9:00~17:00
- 場所/札幌市北区北35条西10丁目2-19
- お問合せ/共同学童保育所 スタート
TEL・FAX:011-717-8864<担当:矢萩>

障がいのある子と遊ぼう

私たちは、障がいのある子どもたちの余暇活動の支援をしたいと集まった学生が主体となって活動する団体です。きっかけは、一昨年、札幌市内5ヶ所で開催された障がいのある子どもたちのサマースクールでした。親が難しいと思うことも学生であれば実現できることがあります! 現在、ボランティア活動に興味のある方、ボランティアをしてみたい方、障がいのある子どもたちと一緒に遊んでみたい方、大募集です!! ボランティアは常時募集していますので下記までご連絡下さい。尚、詳しく知りたい方も気軽に連絡下さい。

- 活動内容/
 1. ボラ連で企画したものを年に2、3回開催しています (遠足、夏休みプログラム、クリスマス会など、他にも企画中です)。
 2. 養護学校や父母の方々からの依頼ボランティア
 3. 月に1、2回の話し合いをして企画・準備・体験話などをします (現在は、知識向上のため勉強会をしています)。
尚、運営費として年間、一律1,000円がかかります。
- 活動場所/会議はリンケージプラザ(北1西9 スピカ横)で行っています。実際の活動としては、企画や依頼によりそれぞれ異なります。
- 交通機関/地下鉄東西線「西11丁目駅」下車徒歩3分
- お問合せ/札幌圏・学生ボランティア連絡会議
<担当:泉波卓也(センバ タクヤ)>
携帯:090-6263-1871 Eメール urutra-7@ezweb.ne.jp

パソコンを教えてくれるボランティア募集

私は精神保健福祉手帳2級を持つ障がい者(60代男性)です。このたび、「趣味」を持つと思いパソコンを入手しましたが、全くの初心者のためパソコンの使い方がわかりません。そこで下記自宅で個人指導をして下さるボランティアの方を募集します。よろしく願います。

- 日時/毎週木曜日10:00~12:00、15:00~17:00の間の2時間程度
- 場所/札幌市西区二十四軒4条2丁目1-27-501
- 交通機関/ジェイアール北海道バス「二十四軒2条2丁目」または「八軒1条東3丁目」地下鉄東西線「琴似駅」(5番出口)徒歩10分
- お問合せ/TEL:011-631-7075<越田>
※16:00以降に電話願います。

北海道新聞

5月6日、
道新夕刊が
変わる。

圧カン!
大幅充実!
芸能&ワールドスポーツ面

実カン!
内容拡大!
医療・健康&科学

共カン!
魅力倍増!
小学生新聞

ユウカンな人

0120-464-104 <http://www.hokkaido-np.co.jp>
北海道新聞の購読お申し込みは、お近くの道新販売所、またはフリーダイヤル、上記のホームページにて受け付けています。



ボランティア情報

「豊平川イカダ下り大会」実行委員スタッフ募集!

「豊平川イカダ下り大会」は、多くの人達の夢とパワーに支えられ、今年で第29回目を迎えます。大会当日(7/13)及び、大会準備期間中サポートをしてくれる方を随時募集しています。活動の内容は、大会参加者の募集や大会説明会の準備、大会の一週間前に川の安全状態を確認することなどです。この時は、スタッフ自らイカダを製作し、乗船希望者が約2.5kmのコースをイカダに乗って下ります。興味のある方は是非、お気軽にご連絡下さい。ボランティア初心者の方も安心して参加できます。大会の迫力、終了後の満足感は素晴らしいものです。川岸から豊平川を眺めるばかりでなく、実際に川に触れて、自然の中で遊ぶ面白さを一緒に体験しましょう!

- 日時/毎週木曜日 19:00~21:00(時間自由)
- 場所/中央区民センター 札幌市中央区南2条西10丁目
- 交通機関/地下鉄東西線「西11丁目駅」下車徒歩5分、または、市電「中央区役所前」下車徒歩2分
- 募集対象/18歳以上(高校生不可)
- お問合せ/豊平川イカダ下りを愛する会
TEL:090-2874-7756(担当:会長 上嶋)
Eメール ikada@bug.co.jp
ホームページ <http://www.bug.co.jp/ikada/>
- 申込締切り/6月末日

点字講座受講生募集

レッツ円山「点字講座」の受講生を募集しています。点字は目の不自由な方のために役立つ技能。マスターするためには一年以上かかりますが、今回は、点字に触れていただく事、点字を楽しんでいただく事を大切に、講座終了後も目の不自由な方と一緒に活動できる輪づくりを目指しています。

- 内容/点字の勉強。点字を使ったゲーム。交流会など。
- 日時/5月7日~6月11日毎週水曜日全6回
- 場所/レッツ円山(札幌市円山勤労青少年ホーム)
札幌市中央区北8条西24丁目1-25
- 参加費/2,300円
- 対象/15歳~29歳までの方(高校生・大学生不可)
- 交通機関/地下鉄東西線、二十四軒駅下車、6番出口より徒歩7分。
- お問合せ/TEL:011-631-7647

レクリエーションや話し相手の募集

デイサービスセンターゆかいでは、利用者さんと一緒にレクリエーションや話し相手をしてくれるボランティアを募集しています。1日の利用人数は10人未満と、アットホームな雰囲気です。ゆったりとした時間を過ごしています。楽しく活動していただける方、お待ちしております!!

- 日時/月曜日~金曜日 9:00~16:00
(都合の良い日、1日でも構いません)
- 場所/札幌市厚別区厚別南2丁目17-14
- お問合せ/デイサービスセンターゆかい(担当:藤本)
TEL・FAX:011-891-4966

パピーウォーカー募集

盲導犬の子犬を育ててみませんか。財団法人北海道盲導犬協会では、ぬいぐるみのように愛らしい生後50日の子犬を、約1年間愛情たっぷりかわいがっていただける家庭(パピーウォーカー)を募集しています。パピーウォーカーには担当者による家庭訪問などを通してしつけや健康管理のアドバイスをを行います。4~12月に約50頭を委託予定。関心のある方は、お気軽に問合せください。

- 条件/①札幌市内や石狩市・江別市・北広島市・恵庭市・千歳市などの近郊にお住まいの方。②室内飼育。③犬との移動が自由にできるよう自家用車をお持ちの方。④長期間留守にしない方。
- 委託時期/事前にボランティア登録をしていただきます。
子犬が産まれたらご連絡します。
- 場所/財団法人北海道盲導犬協会
札幌市南区南30条西8丁目1-1
- お問合せ/TEL:011-582-8222 FAX:011-582-7715(担当:長谷川)



北海道のガソリンスタンド
中和石油 株式会社

地域に密着した
「コミュニティープラザ」
を目指します。

本社 札幌市中央区南4条西9丁目
TEL(011)511-1101(代表)
FAX(011)511-1140

フットケアセラピスト養成講座 5/27

短期間で一生使える資格! 就職活動のパスポート(DIPLOMA)、サロン開設のために! 4日間の講習に出席し必要実習をこなし終了試験を受ければあなたもセラピストになれる。

- 受講料 30,000円 ●教材費 7,000円 ●募集受講生 30名

詳細は下記へ。

NPO日本リラクゼーションフットケア協会北海道支部

札幌市白石区南郷通9丁目南4-6 TEL・FAX:011-865-6263(代表:小野)

ボランティア情報


一緒に活動しませんか？

私たち「小樽BBS会」では、いっしょに活動してくれる会員を募集しています。当会は、何らかの原因で非行に陥ってしまった少年、または陥りそうになっている少年と一緒に悩み、相談のりながら明るい方向へ歩みだす手助けをする活動をしています。具体的には、①問題を抱える少年とともだちになり、立ち直りを手助け。②少年たちと地域や施設でのボランティア活動。③児童養護施設（黒松内つくし園）の子どもたちとの交流。④年一回、会員が友達感覚で悩み事に対応する「悩み事電話相談・ともだち電話」などを行っています。このような活動を一緒にやっただき小樽在住で18～35才（高校生不可）くらいまでの方をお待ちしています。興味のある方は、ご連絡ください。

●活動場所／「小樽市青少年センター」小樽市花園4丁目21-1

●連絡先／TEL:0134-22-5904（青少年センター）

PHS:070-5602-7249（斎藤友貴彦）

 Eメール otaru_bbs@hotmail.com

保護犬の一時預かりボランティア募集

A&P Animal&People 犬の命と権利を考える会では、管理センターで殺処分前に保護した犬などを里親さん（新しい家族）が見つかるまでの一時、預かってくださるボランティアさんを募集しています。保護された犬は飼い主に捨てられたりした事で、ショックを受けており、心理的に不安定で安定した愛情を求めている状態が多いです。一時預かりのボランティアさんは盲導犬のパピーウォーカー、またはリタイアした後の余生の面倒を見るボランティアに匹敵する社会貢献です。このような貢献で、遅れた日本の動物愛護やモラルの低さを改善しようという、社会教育的効果もあります。預かっていただく犬の状況や性格によっては、老人施設でのセラピードッグの対応も考えております。ご自宅で、家庭犬と同様に愛情をもって預かってくださる方を探しています。お世話になる犬のドッグフード代金の一部もご負担をお願いしています。

●条件／犬を飼っていないご家庭

●期間／預かっていただく犬の里親さんが決まるまで（応相談）

●お問合せ／携帯:070-5608-8623〈担当:三上〉

ホームページ <http://fumie54.tripod.co.jp/>

イベント情報

※ボラナビ事務局では、掲載されている団体の全てを把握しているわけではありません。詳細等はそれぞれの団体にお問合せ下さい。

レクリエーションインストラクター資格取得養成講座 5/21～

私たちはボランティア協会に登録し、市民の生きがいづくり、健康づくり、福祉に力を入れています。

●日時／5月21日（水）開講（随時受付）

前期5月21日（水）～7月30日（水）18:30～20:45

後期8月27日（水）～11月26日（水）18:30～20:45

●場所／札幌女性センター他（札幌市中央区大通西19丁目）

●受講料／1時間（単位）500円 一括納入20,000円（全50時間）

 申し込み方法／電話かファックスまたは郵送で、氏名、住所、連絡先をおねがいします。

●その他／1時間のみの受講も可能です（※他での中途受講者も歓迎します）。この講習会終了の方は、（財）日本レクリエーション協会公認のレクリエーションインストラクター資格申請ができます。

●お申込み・お問合せ／札幌レクリエーション協会

札幌市東区東苗穂6条1丁目3-12

TEL・FAX:011-782-3923 携帯:090-2055-1885〈担当:会長 竹内〉

チャリティーフリーマーケットin中島公園 5/10

さまざまな形、色々な活動、テーマも目的も違うボランティアグループ。それでも資金、人材、表現の場などなど共通の問題がいくつもあります。ひとつの問題解決の場として、ボランティアグループが集まってフリーマーケットを行います。会場に来てくださるだけでボランティアが始まります。もちろん、買い物していただければさらに嬉しい！ぜひおいでください。

●日時／5月10日（土）10:00～14:00 ※雨天の場合は11日（日）

●場所／中島公園 園路

●交通機関／地下鉄南北線「幌平橋駅」下車徒歩5分または「中島公園駅」下車徒歩10分

●お問合せ／リサイクル推進ボランティアの会

札幌市中央区南17条西6丁目1-1 チェルノブイリへのかけはし内

TEL・FAX:011-511-3680 携帯:090-7644-3484

Eメール k.minako@kakehashi.or.jp〈担当:苅部〉

在宅ホームヘルパー募集 NPO法人 ボランティア杜の家

■資格／ヘルパー2級以上の有資格者。未経験者可。

普通免許保持者尚可。

■募集地区／清田区・豊平区・白石区・中央区・厚別区

■勤務日／応相談

■給与／時給1,200円＋交通費別途支給（法人規定による）

■応募方法／履歴書を当事業所までご郵送下さい。

書類選考の上、ご連絡致します。

■応募宛先／NPO法人 ボランティア杜の家

〒004-0801 札幌市清田区里塚1条4丁目5-11-107

TEL:011-888-6670 FAX:011-888-6678

Eメール morinoie@rose.ocn.ne.jp

ホームページ <http://www9.ocn.ne.jp/~morinoie/>

第2期NPOアントレプレナーゼミ、ゼミ生募集説明会 5/13

NPO起業を目指す学生のためのゼミ、「NPOアントレプレナーゼミ」の第2期生を募集します。NPOとは何か?というところから始まり、実際に行動を起こすための手法を学んでいきます。最終的にはそれぞれの参加者が事業計画をつくり、発表することを目標としています。企画力、プレゼンテーション力を身に付け自分のやりたいことを形にしていきたいと思います。「NPO」、「社会起業」、「組織運営」、「事業計画」、「プレゼンテーション」というキーワードに興味のある方は、まずは説明会にご参加ください。

- 日時/5月13日(火)19:00~21:00 説明会開催
- 場所/札幌市中央区北5条西6丁目2 札幌ビル 2階会議室
- 参加料/無料
- 交通機関/札幌駅から徒歩3分
- お問合せ/特定非営利活動法人 北海道NPOサポートセンター
TEL:011-242-4333(担当:関根)
Eメール sekine@npohokkaido.org

手作り絵本展 6/10~

手作り絵本「わらべの会」では、「世界でたった一冊の絵本」をテーマにグループを結成して18年。母手作りの絵本をぼろぼろになるまで読んでくれた幼いわが子どもたちもすっかり大きくなって、今は自分たちの夢のため、いつまでも感性豊かな大人であろうと、お話作りから絵、製本とすべてお手製のオリジナル絵本を作り続けています。今回の絵本製作のテーマは「わたしが子どもだった頃」。あの日あの時の私を思いだしながら絵を描きました。展示絵画テーマは「(私の)地球・自然」です。

- 日時/6月10日~15日 9:00~19:00まで(最終日16:00まで)
- 場所/札幌資料館ギャラリー 札幌市中央区大通西13丁目
- お問合せ/手作り絵本わらべの会
TEL:011-707-0045(担当:松ヶ瀬)

骨髄バンクを知る集い 5/29

北海道骨髄バンク推進協会は、NPO法人全国骨髄バンク推進連絡協議会の構成団体の一つであり、骨髄移植推進財団に協力して骨髄バンクの発展に寄与することを目的としたボランティア団体です。特に、全国組織を有していない団体に代わって行う、ドナー登録者募集の活動は、主要な役割になっています。毎月「骨髄バンクを知る集い」を開催し、誤解の多い骨髄移植の実際と、骨髄バンクの仕組みをわかりやすく解説し、広く理解を求めているものです。

- 日時/5月29日(木)18:30より1時間程度
(終了時間は質問数に対応して変わります)
- 場所/札幌市社会福祉総合センター4階 視聴覚室
札幌市中央区大通西19丁目(西向き)
- 交通機関/地下鉄東西線「西18丁目」下車(一番出口)徒歩1分
- 内容/ビデオとお話による骨髄バンク・骨髄移植の実際
- その他/入場無料・予約不要
- お問合せ/北海道骨髄バンク推進協会 TEL:011-846-1730
※道内どちらでも出張開催いたします。費用は一切不要です。職域・団体・PTAその他どんなグループでも参加人数の多少にかかわらずご相談ください。

事務局スタッフ募集

ボラナビ倶楽部では、事務局スタッフを募集しています。

- 仕事内容
月刊ボラナビの編集、事務局内外の連絡業務、その他事務作業(経理を含む)など。詳細はホームページをご覧ください。
ホームページ <http://www.npohokkaido.jp/volunavi>

グループホーム対応職員募集他 グループホームはまなす石狩

- 募集事業所/グループホームはまなす石狩
(痴呆対応型グループホーム内での日常生活介護全般)
 - ① 介護福祉士(常勤・契約社員)
 - ② ホームヘルパー2級以上(常勤・パート)
- 資格/20~45歳くらいまで、要普免、痴呆老人介護経験者
心のゆったりした方を求む
- 勤務時間/基本9:00~18:00(早・遅・夜勤あり)
- 休日/4週6休(ローテーションによる交代制)
- 給与/①月150,000円より ②月135,000円より
(経験、能力、資格有無等を考慮の上当社規定により優遇します)
- 待遇/能力、頑張りに応じ昇給・賞与あり。
健康保険・厚生年金・雇用・労災保険・交通費1.5万まで実費
- 応募/電話、メールにて連絡の上履歴書・職務経歴書又は
資格証明などご持参ください。
(夜勤当直職員)(パート)
- 年齢不問 ■勤務時間/月4回より17:30~(翌朝)9:30

- 給与/30,000円より
特養・老健・病院経験者歓迎。夕・朝食付。交通費実費。
(ボランティア登録を受付中)
痴呆高齢者への関わりをして下さる方の登録をお願いします。
- 内容/外出時の付添い、施設内での対応、お話し相手などです。無償ですが、お食事を皆さんと一緒にしていただきたいと考えています。
- 応募先/グループホームはまなす石狩
〒061-3216 石狩市花川北6条1丁目68
TEL:0133-76-2201
Eメール gh-hamanasu@hokkaido_email.ne.jp
(担当:施設長 渡辺) 詳しくは、ホームページで!!
URL <http://yumeyume.sinnet.sh/hamanasu/>

※お知らせ 平成15年4月上旬より9室増設に伴い、入居希望者のご予約を承ります。見学等何なりとお問合せください。(定員18名)



イベント情報

チェルノブイリの子どもたち、おいでおいでバザー in サッポロファクトリーホール **5/25**

1986年4月26日、旧ソ連邦のチェルノブイリ原発が爆発。風下の現ベラルーシ共和国に死の灰の70%が降り注ぎ、国土の多くが放射能汚染地となりました。あれから18年。現在も200万人以上もの人々が汚染地で暮らし、そのうちの80万人が子どもです。NPO法人「チェルノブイリへのかけはし」は、これまで12年にわたって、放射能からの疎開を目的に子どもたちの北海道での保養に取り組んでいます。のべ450人以上の子どもたちが、たくさんの方々の支援により日本にきました。この活動により、彼らは、明るく元気になるだけでなく、体内に蓄積した放射能を半減させて帰っていきます。その様子は、私たちの常識を覆すような「希望」に満ちた真実でした。「パンドラの箱」のふたが開いてしまったかのような21世紀。次々と飛び出す戦争殺りく、恐怖…。箱の中に最後に残った「希望」だけがこのひどい時代を乗り越える手段ではないでしょうか。ひとりでも多くの方「希望」を作り出し、育て、世界中に届けたいと考えています。

- 日時/5月25日(日) 11:00～16:00
- 場所/サッポロファクトリーホール 札幌市中央区北2条東3丁目ファクトリー西館ホテルクラブサッポロ
- 内容/バザー、写真展、今村史郎陶芸展など
アフリカのタイコで踊ろう「いいだともき&ジンベクラブ」チャリティーワークショップ(先着50名)
13:00～14:30 誰でも踊れるアフリカダンス体験会
15:00～15:30 タイコといっしょにダンス発表会
- アフリカダンス申し込み先/TEL・FAX:011-684-5093
Eメール i-da@qb3.so-net.ne.jp〈担当:いいだ〉
- お問合せ/チェルノブイリへのかけはしバザー実行委員会
TEL・FAX:011-511-3680 携帯:090-7644-3484
Eメール k.minako@kakehashi.or.jp〈担当:莉都〉
- その他/サッポロファクトリーホール 無料市民開放の栄えある第1回目です。ぜひ、おいでください。

市民と共に創るホスピスケア講座・公開講座 **6/14**

昨年大好評だった「傾聴 ～ここに触れる人間(ひと)との関わり～」に引き続き、チャプレンの沼野氏を迎えて開催します。ユーモアあり、感動あり、心に響くお話です。

- テーマ/人生の終末(おわり)に大切なもの
～自分らしく生きるために～
- 講師/沼野尚美氏 六甲病院緩和ケア病棟 チャプレン
- 日時/2003年6月14日(土) 13:00～15:00(予定)
- 場所/北大クラーク会館(札幌市北区北8条西8丁目)
- 交通機関/地下鉄・JR「札幌駅」または地下鉄南北線「北12条駅」から徒歩8分 ※大学構内に駐車できませんので、公共の交通機関をご利用ください
- 受講料/一般1,000円、会員・学生700円、中高生500円
- お問合せ/「NPO法人 市民と共に創るホスピスケアの会」事務局 〒060-0061 札幌市中央区南1条西16丁目1-245 レーベンビル3F
TEL:011-615-6060(月～金 10:00～15:00) FAX:011-615-6060
Eメール shimin-hospice@mb.infosnow.ne.jp

国際ワークキャンプ説明会! **5/10他**

北海道NICEでは、国際ワークキャンプへの参加者を募集中。この国際ワークキャンプは、世界中の若者が2～3週間一緒に生活しながら、地域の住民と環境や福祉などの活動をするものです。この国際ワークキャンプは、ドイツ・フランスの若者が1920年に始め、国連・ユネスコも支援、2001年は、90ヶ国、2,413ヶ所で開催。公共施設や民家などに宿泊してボランティア活動をします。各国参加者が交代で自炊するので、お国自慢の料理が楽しめ、ホームステイ、学校訪問、討論会、交流会、遠足などが組まれることもあります。暇はあるけど、何をしたらいいかわからない。気軽にボランティアをしたい。外国人の友達をつくりたい。ボランティアを自分で企画したい。観光だけに終わらない、現地の文化や人々と触れあいたい。旅行がしたいなど少しでも興味をもった方はどしどし参加してください!!

- 日時/5月10日(土) 18:30～20:30 5月16日(金) 18:30～20:30
5月25日(日) 18:30～20:30
- 場所/北海道環境サポートセンター
札幌市北区北7条西5丁目札幌千代田ビル1階 多目的ホール
(ヨドバシカメラの北向かい)
- 対象/どなたでもご参加ください(外国の方の参加もOK)。ただし2～3週間という期間のプロジェクトのため、休みが取れる学生の参加が多いことが事実です。
- 参加費/無料
- 申し込み/事前申し込みは不要です。直接会場にお越しください。
- お問合せ/TEL:090-2877-5419〈担当:谷〉
Eメール hanimarukunn@hotmail.com

「ビタミンシェイク」 **6/20他**

劇団「SKグループ」は、1998年に旗揚げした、驚異的なペースで公演を重ねる団体です。役者12名、制作スタッフ23名で活動しています。前回11月公演から半年間の沈黙を破り今年初めての公演を行います。そのお芝居とは「ビタミンシェイク」。SKグループの旗揚げ以前に、すべての脚本・演出を務める菅野公が大学時代に脚本し、公演を行ったものの再演です。とは言っても「タイトル」はそのままで、単純に再演ではなく全編新たに書き下ろし、ほぼ新作となっています。今回のお芝居は病院を舞台に繰り広げられる、ドタバタストーリー。初めてお芝居を観る人にもわかりやすいものとなっていますので、タイトルの通りビタミンの補給にぜひ一度観にいらして下さい。

- 日時/6月20日(金)・24日(火)・25日(水)・26日(木)・27日(金) 20:00～
21日(土)・28日(土) 12:30～、16:00～、20:00～
22日(日)・29日(日) 12:30～、16:00～
- 場所/BLOCH(ブロック)札幌市中央区北3条東5丁目岩佐ビル1F
- 交通機関/地下鉄東西線「バスセンター前駅」(8番出口)徒歩8分
- チケット料金/前売り1,800円/当日2,000円
チケットは、4プラ・大丸・道新プレイガイド、ローソンチケット(Lコード18565)にて発売中!
- 予約/Eメール skg.skg@anet.ne.jp
- お問合せ/携帯:070-5600-8894(SKG)
ホームページ <http://www1.plala.or.jp/skg/>

事務局日誌 3月

1日(土) 札幌学院大学で、シンポジウム「NPOにマネジメントは欠かせない」を開催。詳細は4月号に掲載しました。

3日(月)



北海道立衛生学院で、100人の学生さんに北海学園大の樽見先生と森田がスピーチ。ほとんどが若くて正義感の強そうな女性たち。NPOに関心を持ってもらうきっかけになったのでは？その後、札幌市のコミュニティビジネスを考える委員会に出席。

4日(火) プチ模様替え。一方、村上は会計講習を受ける。まもなく決算だ！

7日(金)



東京で、経産省の最終報告会に森田と松本が出席。ごちボラスタートまでの経緯や苦労話、今後の展望を発表した。他の都府県の市民ベンチャー事業報告を聞いて刺激も受けましたよ。

8日(土)



とうとう、名古屋のNPOボラみみの事務所を訪問。ボラナビを知って創刊した彼らのボランティア情報誌ももう4年目。活動はすでにボラナビを超えている？！

10日(月)



札幌ビルの1階に車いすトイレができました。

11日(火) スタッフミーティング。「ミーティング」と、めいうってきちんと話し合ったのは、いつ以来だ？！

14日(金) 道庁の委託事業「市民活動ハンドブック」製作の校正。60ページを鈴木、村上、大西が目や皿のようにしてチェック！この後、五十嵐は、睡眠時間を削って編集をする日が続くのだった。一方、大西が札幌大記念ホールで「ごちボラ」の説明。今月は、ごちボラ新規

出店の問い合わせが連日来ている。売れ行きも伸びていますよ。

15日(土) 苫小牧市教育委員会の「生涯学習とボランティア」でスピーチ。身体が不自由な方にパソコンのサポートをする地元の団体の方と情報交換。

17日(月)



某電気店でスキャナーを購入！これまでに貯めたポイントで買えるか？と思いきや289円不足でした。

18日(火) アイテココミュニケーションズさんが、事務所の引越しに運びあいサービスを利用してくださったことによって、札幌通運さんからボラナビに寄付がありました。両社さん、ありがとうございます。

23日(日) 森田が根室入り。ねむろ自然ガイド・ラクルの方たちと交流。

24日(月) 根室市生涯学習ボランティア講演会でスピーチ。その後、ごちボラに出店していただくために、根室市内の3つの水産会社などを訪問。案内して下さった根室市公民館の園田さん、ありがとうございました。

25日(火) 道庁に市民活動ハンドブックのデータを納品。ふ〜、間に合った。

26日(水) 北海道地域活動振興協会の評議委員会に出席。その後、道の市民活動に関する意見交換会へ。旭川NPOサボセンの森田代表と道庁のNPO地域活動係の森田さんと、うちの森田が同席していて、名前が混乱したとか？！

27日(木) 第二回ごちボラ出店社のミーティング。新しいごちボラカタログ製作などについて話し合った。その後、日高の自然再発見プロジェクト発足記念講演会でスピーチ。日高では、豊かな森林を生かした町づくりをスタートさせるそう。楽しみですですね。

31日(月) 札幌市のコミュニティビジネスを考える委員会に出席。夜はボラナビ倶楽部歓送迎会。松本がボラナビを卒業。五十嵐と大西はすでにボラナビには欠かせない存在になっているけど、一応、新人でした。学生や会社員のボランティアスタッフもみんな集まり、10人で飲んで歌って盛り上がった。さあ、明日から新年度だ。

サポート24では、介護支援と障がい者支援サービスを提供。



あなたの助けで明るい日常生活を！

介護者の方が自立した日常生活を送れるよう、訪問介護サービスを提供。障がい者の方には居宅介護支援を行っています。お気軽にご利用下さい。



●お問い合わせ
札幌市西区発寒3条5丁目6-1
TEL (011) 666-2383 FAX (011) 666-2389

指定訪問介護事業所 障がい者居宅介護事業所

NPO法人 **サポート24**

今月協賛して下さった方々 (サシス順)

| | |
|------------------|----------------------|
| 札幌通運労働組合様 | 幡本印刷株式会社様 |
| 佐藤水産株式会社様 | ほくてんぼるねっと様 |
| 城宝和茂様 | (北海道電力内ボランティアサークル) |
| 進藤芳彦様 | 北雄ラッキー株式会社様 |
| 菅原祐雄様 | 株式会社北海道アルバイト情報社様 |
| 生活クラブ生活協同組合様 | 北海道紙商事株式会社様 |
| 高垣正計様 | 北海道新聞社様 |
| 株式会社TAQANO様 | 北海道ビジネスオートメーション株式会社様 |
| 株式会社土屋ホーム様 | 北海道旅客鉄道株式会社様 |
| 禎心会病院様 | 本田技研工業株式会社北海道営業部様 |
| 寺岡ファシリティーズ株式会社様 | 株式会社リクルート北海道じゃらん様 |
| 道路工業株式会社様 | 渡邊克彦様 |
| 中道リース株式会社様 | エックス様 |
| 株式会社ニトリ様 | 株式会社NTTドコモ北海道様 |
| 株式会社はしもと ごまそば鶴喜様 | 株式会社学生援護会北海道様 |

協賛金について

一口 500円より協賛金を受け付けています。

※月刊ボラナビの発行は、企業や個人の皆様からの協賛金でまかっています。10,000円以上の協賛金をくださった場合は、お名前を誌面でご紹介しています。継続的な協賛にぜひ、ご協力ください。(政治団体・宗教団体などはお断りさせていただく場合があります。ご了承ください。)

情報・広告掲載料金 (各1号につき)

広告掲載料金は、ボラナビ倶楽部への協賛の意味合いが強く、若干高めに設定させていただいています。ご負担をおかけしますがご協力をお願いします。

| 種類 | 大きさ(天地×左右) | 価格 |
|------------------|----------------|---------|
| 企業広告A | 45mm×180mm | 60,000円 |
| 企業広告B | 45mm× 87mm | 30,000円 |
| NPO・NGO 求人・活動広告A | 45mm×180mm | 10,000円 |
| NPO・NGO 求人・活動広告B | 45mm× 87mm | 5,000円 |
| ボランティア募集・イベント情報 | 大きさにかわからず | 無料 |
| バナー広告 | 30ピクセル×234ピクセル | 50,000円 |

※企業広告はご自身で制作された場合の価格です。ボラナビ倶楽部に制作を依頼される場合は、別途ご相談ください。(A=5,250円、B=3,150円、バナー広告=5,250円)

※誌面構成上、広告スペースは白地とし、スペース全体にベタ引き・アミ引きの使用はご遠慮ください。

広告掲載料金・協賛金の振込先

■郵便局 / 02700-1-5671

■北洋銀行札幌駅北口支店 / (普)0118625

■北海道銀行札幌駅北口支店 / (普)0816050

■北海道労働金庫道庁支店 / (普)3153060

※以上、加入者名はいずれも「ボラナビ倶楽部」。振込の際は、ご連絡先をボラナビにお伝えください。

■コンビニエンスストア

ねっとほ金のサイトから申し込みいただくと、専用のコンビニ払込票をお送りします。

ご利用ください。 <http://www.npohokkaido.jp/volunavi>